

RELATÓRIO DE TECNOLOGIA DE GESTÃO DE RECURSOS
HUMANOS EAD - 2018

**RELATÓRIO DE TECNOLOGIA DE GESTÃO DE RECURSOS
HUMANOS EAD - 2018**

CPA

COMISSÃO PRÓPRIA DE AVALIAÇÃO – CPA



centro universitário
unifacvest

RELATÓRIO DE TECNOLOGIA DE GESTÃO DE RECURSOS
HUMANOS EAD - 2018

Reitor

Geovani Broering

Pró-Reitora de Administração e Finanças

Soraya Lemos Erpen Broering

Pró-Reitor Acadêmico

Roberto Lopes da Fonseca

Pró-Reitor de Pesquisa e Extensão

Renato Rodrigues

Procurador Geral

Ceniro Ferreira de Sousa

Coordenadora da CPA

Claudia Waltrick Machado Barbosa

Coordenador do EAD

Felipe Fert

Docentes

Diangeli Gallert Alfredo da Silva

Marcio José Sembay

Representante dos funcionários

Silvia Campos

Franciele Vieira Castanha

Discentes

Alexsander de Souza Steinck

Sabrina Lopes Moreira

Representantes da Comunidade

Vilmor Simon

João César Pellin

RELATÓRIO DE TECNOLOGIA DE GESTÃO DE RECURSOS HUMANOS EAD - 2018

APRESENTAÇÃO

A Comissão Própria de Avaliação Institucional do Centro Universitário UNIFACVEST, apresenta o Relatório de Avaliação do Curso de Tecnologia de Gestão de Recursos Humanos - EAD 2018, documento que expõe de forma significativa, informações referentes a avaliação interna realizada na IES, considerando as normas estabelecidos pelo Sistema Nacional de Avaliação da Educação Superior - SINAES, instituído pela Lei nº 10.861, de 14/4/2004, com roteiro baseado na norma técnica INEP/DAES/CONAES Nº 065 de 09/10/2014.

O Programa de Avaliação Institucional – PAI, criado pelo Centro Universitário UNIFACVEST, é baseado nas diretrizes do SINAES, o qual tem a participação de todos os membros da comunidade interna e externa, seja na elaboração da autoavaliação institucional, análise e divulgação dos resultados, sempre com vistas a melhoria da IES e transformação da comunidade. A cada ano pode-se afirmar que o PAI tem cumprido com sua proposta de avaliação e de interação com a IES para auxiliar no processo de transformação constante que vivenciamos na UNIFACVEST e que está descrito neste relatório parcial.

Na elaboração desse relatório, foram contemplados os indicadores institucionais, levando-se em consideração os diferentes aspectos que englobam o ensino, pesquisa, extensão e a gestão. A análise dos dados nos possibilita delinear o perfil do Curso de Tecnologia de Gestão de Recursos Humanos - EAD identificando pontos falhos e, subsequentemente, a proposição de medidas de superação, objetivando a melhoria da qualidade do projeto pedagógico e o aperfeiçoamento constante do Curso, e do corpo docente.

A Avaliação do Curso de Tecnologia de Gestão de Recursos Humanos – EAD vem corroborar o compromisso da IES e do PAI em produzir, aplicar e disseminar conhecimentos, com excelência, para a formação humana e profissional consciente do papel social, a fim de especificar seus padrões de qualidade, reflexo da melhoria da infraestrutura, da organização didático-pedagógica e aperfeiçoamento de seu corpo docente e discente. Desta forma, podemos afirmar que o curso de Tecnologia de Gestão de Recursos Humanos – EAD evolui juntamente com a consolidação da Unifacvest.

RELATÓRIO DE TECNOLOGIA DE GESTÃO DE RECURSOS HUMANOS EAD - 2018

Todas as ações fundamentadas na implementação das diretrizes PDI 2016-2020 pretende-se transpor novos padrões de qualidade, gerando uma instituição educacional superior de Excelência.

1. Dados da instituição

Nome da IES: Centro Universitário Facvest - UNIFACVEST
Código: 3840
Caracterização da IES: Instituição privada com fins lucrativos.
Portaria de Recredenciamento nº 1.161, de 13/10/2016, publicada no D.O.U. de 14/10/2016; Portaria de Credenciamento para EAD nº 1.048, de 09-09-2016, publicada no D.O.U. de 12/09/2016
CNPJ: 04.608.241/0001-79
Organização Acadêmica: Centro Universitário
Mantenedora: Sociedade de Educação Nossa Senhora Auxiliadora Ltda. – SENSAL
Endereço: Av. Marechal Floriano 947 – Lages – SC – CEP – 88501-103
Telefone: (49) 3225-4114
Site: http://www.unifacvest.net

1.1 Direção do Centro Universitário Unifacvest

Reitor: Geovani Broering
Pró-Reitor de Administração e Finanças: Soraya Lemos Erpen Broering
Pró-Reitor Acadêmico: Roberto Lopes da Fonseca
Pró-Reitor de Pesquisa e Extensão: Renato Rodrigues
Procurador Geral: Ceniro Ferreira de Sousa
Secretário Acadêmico: Aujor Rogério Tigre Filho

1.2 Comissão Própria de Avaliação - CPA

Nome	Representatividade
Claudia Waltrick Machado Barbosa	Coordenadora
Felipe Fert	Representante do EAD
Márcio José Sembay	Docente
Diangeli Gallert Alfredo da Silva	Representante da direção
Rosana Pocai	Comunidade – CDL e ACIL
Vilmor Simon	Comunidade – COEST
Sílvia Campos	Representante dos funcionários

RELATÓRIO DE TECNOLOGIA DE GESTÃO DE RECURSOS HUMANOS EAD - 2018

Franciele Vieira Castanha	Representante dos Funcionários
Gabriela da Silva Lunardi	Discente
Alexsander de Souza Steinck	Discente

Período de Mandato da CPA: 23/02/2018 a 22/02/2020.
Ato de designação da CPA: Portaria Nº 060, 21 de novembro de 2018

A CPA da UNIFACVEST é composta por representantes de todos os seus segmentos institucionais: corpo docente, corpo discente, quadro técnico-administrativo e representante da comunidade e das coordenações. A CPA tem uma atuação autônoma em relação a conselhos e demais órgãos de colegiados existentes na instituição, em consonância com o § 1º do artigo 7º da Portaria Ministério da Educação (MEC) 2.051, de 09 de julho de 2004, sendo permitido aos seus membros recondução.

Em conformidade com o SINAES a UNIFACVEST criou a sua Comissão de Autoavaliação a Comissão Própria de Avaliação (CPA), responsável pela condução e articulação do processo de avaliação interna, articula o processo de acordo com o Plano de Ação onde a avaliação está voltada para a abrangência de todas as dimensões contempladas pelo SINAES, considerando a integração com os eixos, procurando manter sempre consonância com o Plano de Desenvolvimento Institucional (PDI) da IES.

O plano de ações para o processo da avaliação institucional objetiva priorizar alguns indicadores administrativos e pedagógicos, em consonância com os princípios fundadores do Plano de Desenvolvimento Institucional (PDI) e as suas metas. Nesse foco, a autoavaliação institucional deve abarcar todo o conjunto de atividades da área educacional, especificamente do ensino, não se resumindo aos indicadores de quantidade e aos aspectos administrativos, mas sim na concepção de globalidade como característica da Avaliação Institucional.

Com base nas finalidades do SINAES, a CPA busca proceder às suas atividades de forma autônoma, livre de qualquer empecilho. Com apoio material e de pessoal da Administração Superior, a CPA almeja que os resultados de seus trabalhos possam contribuir, efetivamente, para que Instituição melhore a qualidade da sua educação superior; oriente a expansão da sua oferta, aumente, de forma permanente, a sua eficácia institucional e efetividade acadêmica e social e, especialmente, a promoção do aprofundamento dos compromissos e responsabilidades sociais da IES, por meio da valorização de sua missão pública, da promoção dos valores democráticos, do respeito à diferença e à diversidade, da afirmação da autonomia e da identidade institucional.

RELATÓRIO DE TECNOLOGIA DE GESTÃO DE RECURSOS HUMANOS EAD - 2018

Observando as recomendações da CONAES, a autoavaliação institucional busca contemplar a análise global e integrada das dimensões, estruturas, relações, compromisso social, atividades, finalidades e responsabilidades sociais da UNIFACVEST e de seus cursos. A CPA tem o compromisso de realizar, em caráter público, todos os procedimentos, dados e resultados dos processos autoavaliativos, levando em conta o respeito à identidade e à diversidade da Instituição e de seus cursos. Para tanto, torna-se necessário que a CPA tenha em sua composição, a participação do corpo discente, docente e técnico administrativo da UNIFACVEST e da sociedade civil da cidade de Lages – SC.

Tendo como norte seu escopo e sua responsabilidade institucional, a CPA tem realizado uma avaliação consoante com as diretrizes de avaliação das IES, com o roteiro de autoavaliação institucional elaborado pela CONAES e o PDI da UNIFACVEST. Desde sua criação, a CPA tem em sua composição representantes discentes, docentes, técnicos administrativos e da sociedade civil organizada.

2 METODOLOGIA DA AVALIAÇÃO INSTITUCIONAL

2.1 Histórico evolutivo da metodologia e participação da avaliação presencial

A cada ano a metodologia de Avaliação Institucional da IES tem passado por reestruturações, para ter um melhor resultado e conseguir uma participação mais efetiva do corpo discente e docente, bem como, da comunidade acadêmica. Podemos observar a participação relatada de 2015 – 2018.

a) 2015

Em 2015 após modificação da ferramenta tecnológica, modificação dos ICDs e conscientização dos acadêmicos, com uma intensa divulgação. A avaliação de 2015 foi marcada com uma intensa participação dos acadêmicos da IES. Dos 4196 acadêmicos matriculados na IES, 2327 acadêmicos responderam os Instrumentos de coleta de dados disponibilizados no AVA – Ambiente virtual de Aprendizagem plataforma *moodle*, ou seja, 54% dos discentes participaram, o que é considerado pela CPA a maior participação desde 2011.

RELATÓRIO DE TECNOLOGIA DE GESTÃO DE RECURSOS HUMANOS EAD - 2018

b) 2016

Já em 2016, novamente a CPA modificou os ICDs, buscando alterar graus de avaliação para atribuição de notas de 1 (um) à 10 (dez), devido a percepção de que no ano de 2015 alguns acadêmicos não tiveram percepção correta dos graus avaliativos, em alguns casos. Estavam matriculados 4884 acadêmicos, participaram da avaliação 2732, ou seja, 56% dos alunos matriculados, o que é extremamente significativo para IES e, para o trabalho que a CPA está desenvolvendo na conscientização dos acadêmicos e provendo uma cultura avaliativa.

c) 2017

Dos 4838 acadêmicos matriculados na IES, 2131 acadêmicos responderam os Instrumentos de coleta de dados disponibilizados no AVA – Ambiente virtual de Aprendizagem plataforma *moodle*, ou seja, 44% dos discentes, tendo uma queda do ano anterior em 12% que será avaliado pela CPA, e trabalhado ações que possam reverter para o próximo ano, proporcionando novamente um aumento.

d) 2018

Em 2018, novamente a CPA modificou os ICDs, buscando alterar graus de avaliação para atribuição de notas de 1 (um) à 5 (cinco), sendo alterada também a plataforma de coleta de dados via *Google forms*. Dos 4718 acadêmicos matriculados na IES, 2240 acadêmicos, ou seja, 47,6% dos discentes que participaram da avaliação.

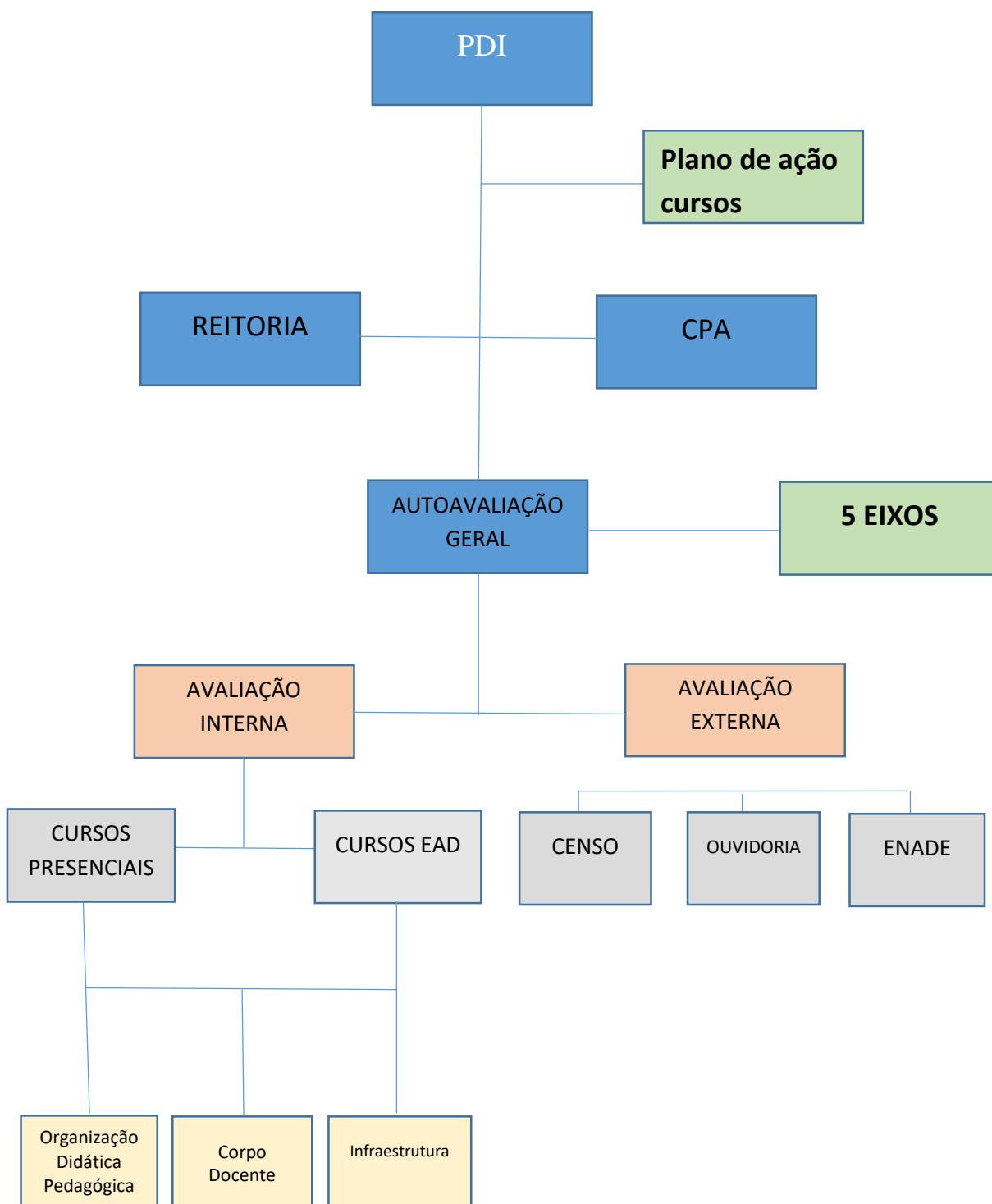
2.2 Descrição da Metodologia da Avaliação Institucional 2018 - EAD

Para o ano de 2018, a CPA iniciou a avaliação institucional com os cursos EAD. Para isso, construiu instrumentos de coleta de dados - ICD avaliativos, condizentes com a realidade dos discentes do ensino a distância, tutores e polos da UNIFACVEST fundamentados na legislação em vigor. Tais ICDs foram concebidos com base nos ferramentas de avaliação externa aplicados pelo INEP e de acordo com as orientações

RELATÓRIO DE TECNOLOGIA DE GESTÃO DE RECURSOS HUMANOS EAD - 2018

expressas pelo SINAES, a avaliação está estruturada de acordo com a figura 1 – organograma de avaliação institucional.

Figura 1 - Organograma processo avaliativo



RELATÓRIO DE TECNOLOGIA DE GESTÃO DE RECURSOS HUMANOS EAD - 2018

3 PROCESSO DE AVALIAÇÃO INSTITUCIONAL 2018

O Projeto de Autoavaliação Institucional para EaD – 2018 leva em consideração as especificidades da educação à distância, quais sejam os recursos tecnológicos, a infraestrutura, os recursos humanos, os materiais didáticos e o processo de ensino aprendizagem. Estão contemplados a ampla participação, o planejamento, a metodologia, a avaliação, os processos informatizados, a análise e o alinhamento com as estratégias da UNIFACVEST e o seu PDI, visando identificar os resultados que promovam a eficácia da autoavaliação institucional e colaborem, significativamente, com ações de melhorias no ambiente acadêmico da EaD e de gestão do Centro Universitário.

Ao identificar fragilidades e as potencialidades da instituição e propor ações de melhoria nas áreas acadêmicas e administrativa, contempladas nas dez dimensões previstas em lei, a CPA, através da autoavaliação se apresenta como um importante instrumento para a tomada de decisão institucional presentes num relatório abrangente e detalhado, contendo análises, críticas e sugestões. A avaliação interna ou autoavaliação é, portanto, um processo cíclico, criativo e renovador de análise, interpretação e síntese das dimensões que definem a Instituição (BRASIL, 2004).

A execução do Projeto de Autoavaliação para EaD da UNIFACVEST segue as orientações legais determinadas pelo Ministério da Educação e atua em complementariedade com o planejamento estratégico da IES. A CPA assume, portanto, a missão de indicar os pressupostos que compõem os objetivos estratégicos da IES segundo os objetivos requeridos pela efetivação de um ensino superior de excelência. Os resultados da autoavaliação colaborarão com o alinhamento estratégico da UNIFACVEST, visando desenvolver medidas e ações para melhorias almejadas pela IES. Os resultados destes indicadores serão problematizados e comporão metas de melhoria dentro do planejamento estratégico da IES.

3.1 Divulgação do cronograma

Em 2018 a Unifacvest e a CPA iniciaram o primeiro processo de autoavaliação com os cursos de graduação da educação a distância. A CPA preocupou-se inicialmente na divulgação da agenda da avaliação, datas disponíveis via internet, sendo dos dias 1 a 31 de outubro, através de um banner na página de acesso do curso de EAD, convidando os

RELATÓRIO DE TECNOLOGIA DE GESTÃO DE RECURSOS HUMANOS EAD - 2018

acadêmicos a participarem desse processo, o que pode ser observado na figura 2 que segue.

Figura 2 - Formulário – Convite para Participação do Processo Avaliativo



The screenshot displays the user interface of the Unifacvest EAD PLANO system. At the top left is the logo and name 'EAD PLANO unifacvest'. On the top right, there is a 'HOME' link, a notification bell with a red '2', and a user profile icon. A large blue banner contains a message from the CPA (Comissão Própria de Avaliação) regarding an evaluation survey for the 2018-2019 academic year, with a deadline of October 30th. Below the banner, the user's name 'Aluno' is visible. The main section is titled 'MEUS CONTEÚDOS' and features a card for the 'CURSO SUPERIOR DE TECNOLOGIA EM PROCESSOS GERENCIAIS'. This card includes a progress chart for 'REQUISITOS PARA CONCLUSÃO' showing 38% completion (8 of 21 requirements), with sub-progress for 'DISCIPLINAS' (40% completed, 4 of 10) and 'DOCUMENTOS' (36% completed, 4 of 11). It also displays a table with columns for 'Início' (02/05/2018), 'Término previsto' (02/05/2020), and 'Situação' (REMATRICULADO). At the bottom, there is a promotional banner for Facebook with a thumbs-up icon and text: 'Curta a página da Unifacvest no Facebook Assim você fica por dentro de todas as novidades: Lançamentos de cursos, Datadas de início de turmas...e muito mais'.

Fonte: Setor tecnologia EAD pleno, 2018.

3.2 Cursos participantes do processo avaliativo

Participaram da autoavaliação os discentes dos cursos de graduação à distância, sendo: Administração, Ciências contábeis, Educação especial, Educação física, Formação pedagógica e Letras/Português, Formação pedagógica em Pedagogia, Geografia, Gestão de Recursos Humanos, Gestão Financeira, Gestão Pública.

RELATÓRIO DE TECNOLOGIA DE GESTÃO DE RECURSOS HUMANOS EAD - 2018

No momento da avaliação institucional a IES contava com 13144 alunos matriculados, sendo que 1538 (Quadro 3) que participaram da pesquisa voluntariamente. Entendemos ser um número insatisfatório, contudo, avaliamos que foi o primeiro ano que os acadêmicos participaram de um processo avaliativo, sendo optativo a participação do acadêmico. Todo o processo de conscientização da graduação presencial foi construído durante anos, até gerar uma cultura avaliativa, através de apresentação da CPA nas salas, em palestras, seminários, etc. Entendemos que a CPA precisa avaliar como fará esse para conscientizar os acadêmicos da participação da avaliação institucional, sendo uma das ações da CPA para o anos de 2019, pensar ações para gerar uma cultura avaliativa da IES – EAD.

Quadro 3 – Curso e número de participações acadêmicas

Curso	Qtd de respondentes
ADMINISTRAÇÃO	48
CIÊNCIAS CONTÁBEIS	44
EDUCAÇÃO ESPECIAL	37
EDUCAÇÃO FÍSICA	109
FORMAÇÃO PEDAGÓGICA EM LETRAS/PORTUGUÊS	12
FORMAÇÃO PEDAGÓGICA EM PEDAGOGIA	68
GEOGRAFIA	7
GESTÃO DE RECURSOS HUMANOS	92
GESTÃO FINANCEIRA	15
GESTÃO PÚBLICA	58
HISTÓRIA	30
LETRAS/PORTUGUÊS	54
LICENCIATURA	25
MARKETING	7
NEGÓCIOS IMOBILIÁRIOS	7
PEDAGOGIA	460
PROCESSOS GERENCIAIS	47
SEGUNDA LICENCIATURA EM LETRAS/PORTUGUÊS	70
SEGUNDA LICENCIATURA EM PEDAGOGIA	348
SOMA	1538

Fonte: Setor tecnologia EAD pleno, 2018.

3.3 Polos participantes do processo avaliativo

Participaram 216 polos de acordo com as informações passadas no instrumentos de coleta de dados, conforme observado no quadro 4 abaixo, alguns polos os dados estavam

RELATÓRIO DE TECNOLOGIA DE GESTÃO DE RECURSOS
HUMANOS EAD - 2018

incompletos, desta forma, não utilizamos para avaliação as informações de 211 polos participantes.

Quadro 4 – Identificação dos Polos e Cidades

QUANTIDADE	ID POLO	CIDADE	Nº DE PARTICIPANTES
1.	12	CORNÉLIO PROCÓPIO – PR	9
2.	30	LEOPOLDINA – MG	3
3.	31	CRUZEIRO DO SUL	1
4.	39	LONDRINA – PR	2
5.	58	APUCARANA – PR	1
6.	63	MATELANDIA	5
7.	71	CURITIBA –PR	2
8.	76	GUAPUAVA –PR	1
9.	146	ALVORADA – RS	3
10.	150	SÃO PAULO- SP	1
11.	225	BEQUIMÃO – MA	1
12.	228	ALCANTRA – RJ	37
13.	312	CANDELÁRIA - RS	1
14.	320	CLARO DOS POÇÕES - MG	2
15.	344	LAURO DE FREITAS - BA	1
16.	359	GARANHUNS - PE	1
17.	370	RIO BONITO - RJ	1
18.	373	CANGUÇU – RS	1
19.	396	SÃO LOURENÇO - MG	7
20.	475	PATO BRANCO -PR	6
21.	487	IPORÁ DO OESTE – SC	4
22.	488	SNATO ANDRÉ – SP	25
23.	507	FLORIANÓPOLIS- SC	1
24.	549	CONCÓRDIA – SC	2
25.	555	SÃO JOSÉ DO RIO PRETO- SP	2
26.	568	ROSÁRIO DO SUL – RS	4
27.	662	CORONEL FABRICIANO - MG	2
28.	669	OSASCO – SP	4
29.	676	ARAÇATUBA – SP	1
30.	692	SÃO JOÃO DEL REI - MG	7
31.	762	SANTO ÂNGELO – RS	4
32.	772	CABO FRIO – RJ	7
33.	785	ERECHIM –RS	2
34.	848	LARANJEIRAS DO SUL	2
35.	881	PRUDENTÓPOLIS –PR	2
36.	913	CAMPO GRANDE- RJ	58
37.	915	BELÇO HORIZONTE - MG	39
38.	936	SÃO SEBASTIAO DO PARAÍSO - MG	4
39.	943	CURITIBA – PR	2
40.	944	BOA VISTA – RM	6
41.	961	PORCIÚNCULA – RJ	8
42.	971	TAPERA – RS	3
43.	1011	CAXIAS DO SUL – RS	3
44.	1022	ALTO PIQUIRI –PR	8
45.	1025	ITABORAÍ – RJ	5

RELATÓRIO DE TECNOLOGIA DE GESTÃO DE RECURSOS
HUMANOS EAD - 2018

46.	1068	VALENÇA – RJ	27
47.	1107	MOGI MIRIM – SP	7
48.	1119	RIO CLARO – SP	4
49.	1148	UMUARAMA –PR	1
50.	1150	SÃO MIGUEL PAULISTA – SP	2
51.	1165	MARECHAL CANDIDO RONDON - PR	7
52.	1173	NOVA FRIBURGO – RJ	7
53.	1229	CASCADEL – PR	2
54.	1233	SÃO FIDÉLIS – RJ	6
55.	1331	RIO GRANDE – RS	15
56.	1352	CAMPO GRANDE – MS	10
57.	1412	PLANALTO – PR	3
58.	1427	GUARANIAÇU – PR	2
59.	1451	CHAPECÓ – SC	18
60.	1461	PIRAÍ DO SUL - PR	4
61.	1463	FEIRA DE SANTANA - BA	21
62.	1480	CARMO – RJ	4
63.	1498	VOLTA REDONDA - RJ	3
64.	1539	SAMAMBAIA – BRASILIA- DF	1
65.	1572	ANÁPOLIS – GO	3
66.	1574	CURITIBA –PR	6
67.	1600	SANTO ANTÔNIO DO MONTE – MG	7
68.	1604	BUENOPOLIS - MG	8
69.	1618	BOCAIUVA – MG	4
70.	2965	JOAÇABA –SC	4
71.	3015	JACAREZINHO - PR	11
72.	3017	VIDEIRA – SC	12
73.	3028	MURIAÉ – MG	2
74.	3031	MACAUBAS – BA	13
75.	3041	GOIORE – PR	1
76.	3077	SETE LAGOAS - MG	5
77.	3079	TOLEDO –PR	2
78.	3085	JARAGUÁ DO SUL - SC	3
79.	3086	SANTO AMARO - SP	2
80.	3090	NOVA IGUAÇU- RJ	12
81.	3095	RIBIRÃO PRETO - SP	12
82.	3102	PARANAIGUARA - GO	16
83.	3130	JUNDIAÍ – SP	3
84.	3159	SANTO ANDRÉ - SP	2
85.	3161	RIBEIRÃO PRETO-JABOTICABAL - SP	20
86.	3170	SALVADOR – BA	5
87.	3171	CANAVIEIRAS - BA	9
88.	3174	PRAIA GRANDE -SP	1
89.	3178	POUSO ALEGRE - MG	4
90.	3201	GUAPIMIRIM - RJ	3
91.	3102	CAPÃO DA CANOA – RS	1
92.	3213	JUIZ DE FORA – MG	13
93.	3217	JOÃO PESSOA – CE	1
94.	3218	PENHA – SC	2
95.	3224	BARBACENA – MG	9
96.	3241	CRISTALIAN – GO	2
97.	3242	CURITIBA – PR	2

RELATÓRIO DE TECNOLOGIA DE GESTÃO DE RECURSOS
HUMANOS EAD - 2018

98.	3243	LUZIANIA – GO	2
99.	3259	BARRA DO GARÇAS - MT	2
100.	3263	TRÊS LAGOAS – MG	4
101.	3271	PALMEIRA DAS MISSÕES - RS	6
102.	3286	EUNAPOLIS – BA	6
103.	3292	RIO DAS OSTRAS – RJ	40
104.	3297	PARATY – RJ	2
105.	3304	VITÓRIA DA CONQUISTA - BA	9
106.	3308	SÃO GABRIEL DO OESTE - MS	13
107.	3314	ITAQUI – RS	1
108.	3321	COLOMBO – PR	2
109.	3352	BRUSQUE – SC	3
110.	3353	LAGES - SC	49
111.	3390	CANELA – RS	1
112.	3402	URUGUAIANA - RS	2
113.	3403	BÉLEM – PA	1
114.	3405	SÃO PAULO – SP	2
115.	3411	MAMBORÉ – PR	3
116.	3424	CURITIBA – PR	5
117.	3416	ARROIO GRANDE - RS	1
118.	3416	JAGUARÃO – RS	9
119.	3417	BAGÉ – RS	3
120.	3417	DOM PEDRITO - RS	2
121.	3429	CAÇAPAVA DO SUL - RS	1
122.	3448	TRÊS PASSOS - RS	4
123.	3468	PONTA GROSSA- PR	4
124.	3473	ERVÁLIA – MG	2
125.	3474	PINHÃO – PR	4
126.	3478	ITARANTIM	6
127.	3487	OLÍMPIA – SP	10
128.	3489	PONTA GROSSA - PR	2
129.	3509	GUANHÃES – MG	4
130.	3510	ITABIRÁ – MG	2
131.	3511	VACARIA – RS	7
132.	3512	JOINVILLE –SC	7
133.	3514	PALMAS –PR	1
134.	3515	IMBITUVA – PR	4
135.	3517	OTACÍLIO COSTA	9
136.	3518	VARGINHA – MG	9
137.	3518	TRÊS CORAÇÕES - MG	2
138.	3519	SÃO JOSÉ –SC	3
139.	3520	MONTALVANIA - MG	3
140.	3522	BOM JARDIM DA SERRA -SC	2
141.	3523	DIAMANTINA - MG	1
142.	3525	PEDREIRAS - SP	1
143.	3528	ANDIRÁ – PR	8
144.	3529	LONDRONA – ROLANDIA - PR	6
145.	3530	PINHEIRO MACHADO - RS	3
146.	3531	LAGES – PONTE ALTA – CAMPO BELO DO SUL - CURITIBANOS - SÃO JAQUIM – ANITA GARIBALDI – PONTE ALTA DO NORTE	45

RELATÓRIO DE TECNOLOGIA DE GESTÃO DE RECURSOS
HUMANOS EAD - 2018

147.	3532	CARATINGA - MG	5
148.	3533	RIO DE JANEIRO - RJ	3
149.	3534	GOVERNADOR VALADARES - MG	2
150.	3546	PONTA PORÃ - MS	1
151.	3547	PORTO ALEGRE - RS	2
152.	3548	SÃO GABRIEL - RS	2
153.	3551	NOVO HAMBURGO - RS	10
154.	3552	XANXERÊ	2
155.	3552	MARÍLIA - SP	1
156.	3556	TEUTÔNIA - RS	7
157.	3557	CAMPOS DO JORSÃO - SP	1
158.	3560	POMBAL - PB	9
159.	3561	LAPA - PR	1
160.	3562	BARRAÇÃO - PR	3
161.	3566	JUAZEIRO DO NORTE - CE	9
162.	3567	SANTA CECÍLIA - SC	9
163.	3569	CAXIAS DO SUL - RS	3
164.	3571	MONTES CLAROS - MG	4
165.	3578	IJUÍ - RS	1
166.	3580	TAUBATÉ - SP	1
167.	3581	PALMITINHO - RS	6
168.	3583	CAMPO BELO - MG	3
169.	3584	DIVINÓPOLIS - MG	2
170.	3586	TIJUCAS - SC	3
171.	3587	TRÊS RIOS - RJ	6
172.	3604	ARRAIAL DO CABO - RJ	2
173.	3605	DUQUE DE CAXIAS - RJ	1
174.	3606	SOROCABA - SP	3
175.	3610	BELO HORIZONTE - MG	6
176.	3611	CAMPO GRANDE - RJ	1
177.	3614	MAUÁ - SP	2
178.	3617	SÃO MIGUEL PAULISTA - SP	2
179.	3621	GAMA - DF	1
180.	3625	INGLESES - SC	2
181.	3629	CRUZEIRO - SP	2
182.	3631	SÃO LOURENÇO - MG	3
183.	3635	PAUDÁ - SP	5
184.	3642	LEBLON REGIS - SC	3
185.	3644	MINAS NOVAS - MG	1
186.	3649	SETUBINHA - MG	3
187.	3652	BOM JESUS DO ITABAPOANA - RJ	2
188.	3654	CUIABÁ - MT	7
189.	3656	MATÕES DO NORTE - MA	1
190.	3657	FRANCISCO BELTRÃO - PR	2
191.	3658	SANTIAGO - RS	3
192.	3661	BALENÁRIO CAMBORIU - SC	4
193.	3674	UBERLÂNDIA	13
194.	3675	PORTO ALEGRE - RS	2
195.	3676	RIO VERDE - GO	2
196.	3678	NOVA PETRÓPOLIS - RS	4
197.	3682	SÃO PAULO - SP	2
198.	3684	NOVA IGUAÇU - RJ	5

RELATÓRIO DE TECNOLOGIA DE GESTÃO DE RECURSOS
HUMANOS EAD - 2018

199.	3685	MINEIROS - GO	1
200.	3686	CACHOEIRA DO SUL - RS	1
201.	3689	MARAU – RS	1
202.	3690	MONTES CLAROS - RS	4
203.	3692	CANDÓI – PR	1
204.	3693	BELO HORIZONTE -MG	2
205.	3697	SÃO PEDRO DA ALDEIA - RJ	2
206.	3704	NOVA SERRANA - MG	2
207.	3711	UCHOA – SP	2
208.	3713	RAPOSA – MA	2
209.	3716	CURITIBA – PR	4
210.	3718	TUBARÃO – SC	1
211.	3728	SÃO JOÃO DA PONTE - MG	2
212.	3730	JANUARIA - MG	3
213.	3740	TIRADENTES - SP	1
214.	3735	REBOUÇAS –IRATI -PR	7
215.	3750	SURUBIM – PE	3
216.	3785	GAROPABA - SC	4
217.	NÃO DEFINIDO	NÃO INFORMARAM O PÓLO	211

Fonte: Setor tecnologia EAD pleno, 2018

Em 2018 para preenchimento dos instrumentos de coleta de dados optamos pelo *google forms*, um serviço gratuito para criar formulários *online*. Nele, o usuário pode produzir pesquisas de múltipla escolha, fazer questões discursivas, solicitar avaliações em escala numérica, entre outras opções. A ferramenta é ideal para quem precisa solicitar *feedback* sobre algo, organizar inscrições para eventos, convites ou pedir avaliações. (BIJORA, 2019)

Com acesso via *Google forms*, além de viabilizar, o acadêmico poderia responder em casa de forma, *on-line*, responder via celular, *tablet*, ou no próprio polo havendo necessidade.

Todos os acadêmicos matriculados, tinham acesso ao questionário disponibilizado no site www.unifacvest.com.br/eadpleno. Os ICDs foram estruturados em 5 partes sendo:

- a) Apresentação e instrução do preenchimento do ICD (figura 5)
- b) Avaliação do curso (figura 6);
- c) Avaliação da pedagogia utilizada (figura 7);
- d) Avaliação do pólo e a Autoavaliação do acadêmico (figura 8);

Figura 5 - Apresentação e Instrução do Preenchimento do ICD

RELATÓRIO DE TECNOLOGIA DE GESTÃO DE RECURSOS HUMANOS EAD - 2018



INSTRUMENTO DE AVALIAÇÃO – UNIFACVEST EaD

Prezado Aluno,

O Centro Universitário FACVEST-UNIFACVEST tem buscado continuamente melhorar seus cursos com vistas a contribuir para a formação de cidadãos, mas também formar profissionais qualificados para o mercado de trabalho.

Este trabalho de melhoria continua, que acontece todo ano e em todos os cursos, tem sido desenvolvido pela CPA – Comissão Própria de Avaliação, formado por professores, alunos e representantes da sociedade.

Uma das ferramentas que a CPA utiliza para aferir a qualidade de nossos cursos e estabelecer planos de melhorias é a avaliação feita por você.

Uma vez tabuladas as avaliações feitas pelos alunos, estas servem para subsidiar a tomada de decisões de curto, médio e longo prazo da UNIFACVEST, consubstanciadas no Plano de Desenvolvimento Institucional (PDI), que orienta a gestão institucional e os Projetos Pedagógicos de Cursos (PPC).

Por essas razões, para nós é fundamental a sua participação na avaliação dos serviços educacionais oferecidos para a sua formação superior.

Contribua com a melhoria do curso que você está fazendo preenchendo o questionário a seguir. Assinale um conceito de 1 a 5, sendo que: 1 é péssimo; 2 é ruim; 3 é regular; 4 é muito bom e; 5 é ótimo.

*Obrigatório

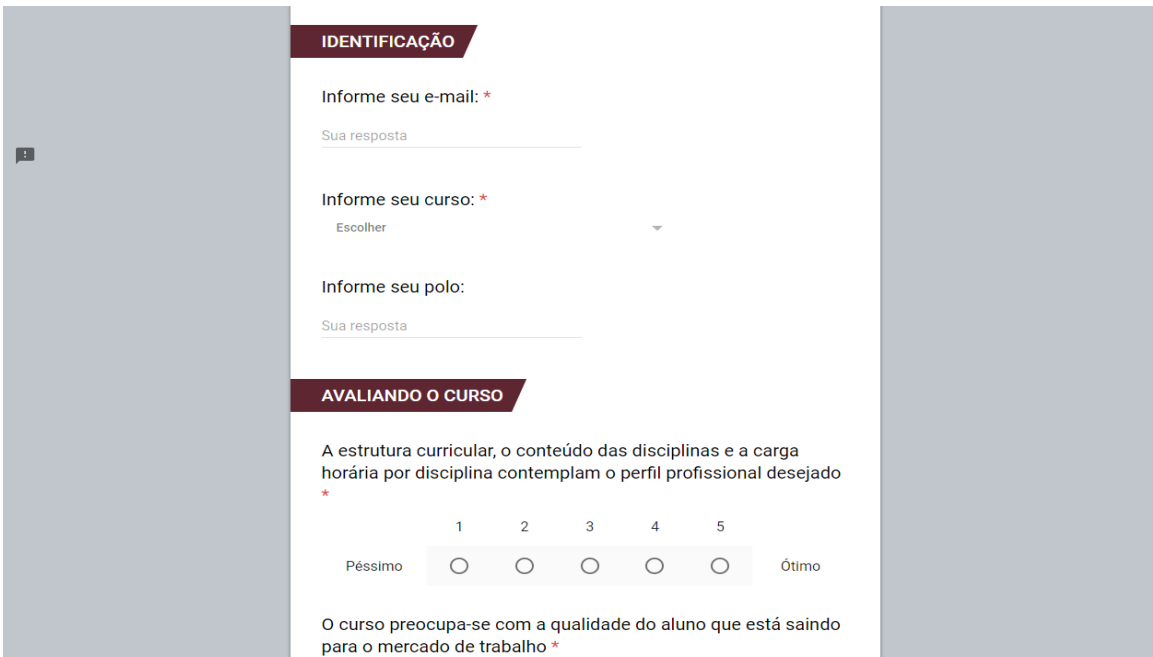
IDENTIFICAÇÃO

Informe seu e-mail: *

Sua resposta

Fonte: Setor tecnologia EAD pleno, 2018.

Figura 6 - Avaliação do Curso



IDENTIFICAÇÃO

Informe seu e-mail: *

Sua resposta

Informe seu curso: *

Escolher

Informe seu polo:

Sua resposta

AVALIANDO O CURSO

A estrutura curricular, o conteúdo das disciplinas e a carga horária por disciplina contemplam o perfil profissional desejado *

	1	2	3	4	5	
Péssimo	<input type="radio"/>	<input type="radio"/>	<input type="radio"/>	<input type="radio"/>	<input type="radio"/>	Ótimo

O curso preocupa-se com a qualidade do aluno que está saindo para o mercado de trabalho *

Fonte: Setor tecnologia EAD pleno, 2018.

RELATÓRIO DE TECNOLOGIA DE GESTÃO DE RECURSOS HUMANOS EAD - 2018

Figura 7 - Avaliação Pedagógica

atende às suas necessidades. *

1 2 3 4 5

Péssimo Ótimo

AVALIANDO A PEDAGOGIA UTILIZADA

O material didático (livros e vídeos) elaborados de forma clara e compreensível, promovendo a autonomia de estudos *

1 2 3 4 5

Péssimo Ótimo

A logística e qualidade dos materiais atende às suas necessidades *

1 2 3 4 5

Péssimo Ótimo

A biblioteca e a bibliografia on line é acessível e atende as suas necessidades *

1 2 3 4 5

Péssimo Ótimo

Fonte: Setor tecnologia EAD pleno, 2018.

Figura 8 - Autoavaliação do Acadêmico

Péssimo Ótimo

AVALIANDO O POLO

Gestor do Polo supre as necessidades de atendimento ao aluno *

1 2 3 4 5

Péssimo Ótimo

Salas de aula onde realizam as provas são adequadas, isto é, tem conforto, limpeza, disponibilidade de recursos tecnológicos *

1 2 3 4 5

Péssimo Ótimo

Os computadores possuem disponibilidade, estabilidade, velocidade de acesso à internet, hardware e software atualizados *

1 2 3 4 5

Péssimo Ótimo

AUTOAVALIAÇÃO

Qual a sua autoavaliação até o momento em relação ao seu desempenho no curso? *

1 2 3 4 5

Péssimo Ótimo

Fonte: Setor tecnologia EAD pleno, 2018.

RELATÓRIO DE TECNOLOGIA DE GESTÃO DE RECURSOS HUMANOS EAD - 2018

Análise dos dados dos dados EAD

A análise que a CPA desenvolveu, refere-se a soma total dos polos e dos cursos, não separando por curso ou cidade. Observamos que dos 1538 respondentes quando questionados sobre o curso que estavam fazendo, com relação a estrutura curricular, o conteúdo das disciplinas e a carga horária por disciplina contemplam o perfil profissional desejado; se o curso preocupa-se com a qualidade do aluno que está saindo para o mercado de trabalho; se relaciona-se com a prática observada no cotidiano; e, se é organizado em termos de cumprimento das atividades propostas, disciplinas ofertadas e sistema de avaliação atende as suas necessidades, a média de 60% pontuaram como “ótimo” e, 33% como “muito bom”, esses dados demonstram 90.3% dos acadêmicos, isto é, 1435 alunos do EAD julgam o curso com muita qualidade, o que pode ser observado na planilha 1.

PLANILHA 1 – Avaliando o Curso EAD

BLOCO I - AVALIANDO O CURSO

A estrutura curricular, o conteúdo das disciplinas e a carga horária por disciplina contemplam o perfil profissional desejado

Péssimo				Ótimo		SOMA 1538
1	2	3	4	5		
0	7	96	510	925		
0%	0%	6%	33%	60%		

O curso preocupa-se com a qualidade do aluno que está saindo para o mercado de trabalho

Péssimo				Ótimo		SOMA 1538
1	2	3	4	5		
2	16	121	520	879		
0%	1%	8%	34%	57%		

Em seu curso aquilo que lê e interpreta relaciona-se com a prática observada no cotidiano

Péssimo				Ótimo		SOMA 1538
1	2	3	4	5		
5	20	156	549	808		
0%	1%	10%	36%	53%		

É organizado em termos de cumprimento das atividades propostas, disciplinas ofertadas e sistema de avaliação atende as suas necessidades.

RELATÓRIO DE TECNOLOGIA DE GESTÃO DE RECURSOS
HUMANOS EAD - 2018

Péssimo				Ótimo	SOMA 1538
1	2	3	4	5	
9	22	140	444	923	
1%	1%	9%	29%	60%	

Com relação a pedagogia utilizada no EAD, quando questionados sobre o material didático (livros e vídeos) se são elaborados de forma clara e compreensível, promovendo a autonomia de estudos; se a logística e qualidade dos materiais atende às necessidades dos acadêmicos; se a biblioteca e a bibliografia *on-line* é acessível e atende as necessidades; e, se os recursos tecnológicos utilizados no curso são adequados e suficientes; a tecnologia de informação (funcionalidades disponíveis no AVA) é acessível e promove interatividade; e os métodos de avaliação utilizados são suficientes para avaliar seu desempenho e concluir a disciplina, dos 1538 participantes, praticamente a média de 923 acadêmicos consideram “ótimo”, ou seja, 60% dos acadêmicos, conforme observamos na planilha 2 que segue.

PLANILHA 2 – Pedagogia Utilizada

AVALIANDO A PEDAGOGIA UTILIZADA

O material didático (livros e vídeos) elaborados de forma clara e compreensível, promovendo a autonomia de estudos

Péssimo				Ótimo	SOMA 1538
1	2	3	4	5	
8	20	121	383	1006	
1%	1%	8%	25%	65%	

A logística e qualidade dos materiais atende às suas necessidades

Péssimo				Ótimo	SOMA 1538
1	2	3	4	5	
13	20	126	418	961	
1%	1%	8%	27%	62%	

A biblioteca e a bibliografia *on-line* é acessível e atende as suas necessidades

Péssimo				Ótimo	SOMA 1538
1	2	3	4	5	
10	31	170	499	828	
1%	2%	11%	32%	54%	

Os recursos tecnológicos utilizados no curso são adequados e suficientes

Péssimo	Ótimo

RELATÓRIO DE TECNOLOGIA DE GESTÃO DE RECURSOS
HUMANOS EAD - 2018

1	2	3	4	5	SOMA 1538
5	17	140	536	840	
0%	1%	9%	35%	55%	

A tecnologia de informação (funcionalidades disponíveis no AVA) é acessível e promove interatividade

Péssimo				Ótimo	SOMA 1538
1	2	3	4	5	
10	24	171	455	878	
1%	2%	11%	30%	57%	

Os métodos de avaliação utilizados são suficientes para avaliar seu desempenho e concluir a disciplina

Péssimo				Ótimo	SOMA 1538
1	2	3	4	5	
4	22	114	438	960	
0%	1%	7%	28%	62%	

Com relação a avaliação dos polos, dos 1538 acadêmicos a média de 63% avaliou como "ótimo", foram questionados com relação aos gestor do polo se este supre as necessidades dos alunos no atendimento; se as salas de aula onde realizam provas são adequadas, com relação ao conforto, limpeza, e recursos tecnológicos; e, se os computadores possuem disponibilidade, estabilidade, velocidade de acesso à internet conforme planilha 3.

PLANILHA 3 – Avaliando o Polo

AVALIANDO O POLO

Gestor do Polo supre as necessidades de atendimento ao aluno

Péssimo				Ótimo	SOMA 1538
1	2	3	4	5	
19	33	109	315	1062	
1%	2%	7%	20%	69%	

Salas de aula onde realizam as provas são adequadas, isto é, tem conforto, limpeza, disponibilidade de recursos tecnológicos

Péssimo				Ótimo	SOMA 1538
1	2	3	4	5	
18	32	122	357	1009	
1%	2%	8%	23%	66%	

RELATÓRIO DE TECNOLOGIA DE GESTÃO DE RECURSOS HUMANOS EAD - 2018

Os computadores possuem disponibilidade, estabilidade, velocidade de acesso à internet, hardware e software atualizados

Péssimo				Ótimo	SOMA 1538
1	2	3	4	5	
40	45	189	427	837	
3%	3%	12%	28%	54%	

Com relação a autoavaliação dos acadêmicos, observa-se que dos 1538 quando questionados sobre a autoavaliação com relação ao desempenho no curso interessantes que colocaram como “muito bom” 50% dos acadêmicos, ou seja, 764 acadêmicos e, 459 dizem que seu desempenho está “ótimo”; quando questionados se cumprem as atividades propostas pelo curso em cada disciplina 911 acadêmicos, isto é, 59% pontuaram como “ótimo” e, quando questionados com relação a ser pontual diante o prazo estabelecido para tarefas e avaliações, 760 acadêmicos definiram como “ótimo”, 49% e os outros 315 definem a sua dedicação como “muito bom” 37%, interessante é que os outros 315, também 37% definem como “ótimo” assim, entende-se que destaca-se com excelência a dedicação dos acadêmicos, conforme planilha 4 que segue.

PLANILHA 4 - Autoavaliação

AUTOAVALIAÇÃO

Qual a sua autoavaliação até o momento em relação ao seu desempenho no curso?

Péssimo				Ótimo	SOMA 1538
1	2	3	4	5	
2	27	286	764	459	
0%	2%	19%	50%	30%	

Você cumpre todas as atividades propostas pelo curso em cada disciplina?

Péssimo				Ótimo	SOMA 1538
1	2	3	4	5	
8	18	146	455	911	
1%	1%	9%	30%	59%	

Você é pontual diante o prazo estabelecido para tarefas e avaliações

Péssimo				Ótimo	SOMA 1538
1	2	3	4	5	
19	46	237	476	760	
1%	3%	15%	31%	49%	

Você dedica pelo menos 12 horas semanais para seus estudos

Péssimo				Ótimo	SOMA
1	2	3	4	5	

RELATÓRIO DE TECNOLOGIA DE GESTÃO DE RECURSOS
HUMANOS EAD - 2018

24	63	322	565	564	1538
2%	4%	21%	37%	37%	

4 ANÁLISE DOS DADOS DO CURSO DE TECNOLOGIA DE GESTÃO DE RECURSOS HUMANOS – EAD

A autoavaliação dos cursos – EaD tem por finalidade acompanhar as atividades desenvolvidas pelos polos da UNIFACVEST, assumindo função de diagnóstico, regulação e projeção dos processos curriculares. No que diz respeito a esse caráter e a essa função da avaliação de cursos, compreende-se que as ações avaliativas no âmbito do ensino devem ser articuladas, focando as atividades discente, docente/tutores e de implementação dos projetos pedagógicos dos cursos, para se poder, além de consolidar uma cultura avaliativa comprometida com a busca permanente da qualidade do processo ensino-aprendizagem, ter um feedback constante entre o que se planeja, executa e necessita reorganização.

No Curso de Tecnologia de Gestão de Recursos Humanos - EaD, a participação dos docentes na avaliação intitucional contou efetivamente, com 92 respondentes, sendo que a IES tinha 114 acadêmicos matriculados no curso. No decorrer do demonstrativo da avaliação do Curso de Tecnologia de Gestão de Recursos Humanos, é possível observar que foram avaliados o curso, a pedagogia utilizada, o polo, bem como, os docentes, o coordenador, a infraestrutura e autoavaliação discente.

CPA - INSTRUMENTO DE AVALIAÇÃO – UNIFACVEST EaD

Relatório de pesquisa

	01 a
Período da pesquisa:	31/10/2018
Total de respostas:	92

Selecione o curso:

GESTÃO DE RECURSOS HUMANOS

A análise que a CPA desenvolveu, refere-se a soma total dos polos que oferecem o cursos de Tecnologia de Gestão de Recursos Humanos na modalidade EaD, não separados por cidade. Observamos que dos 92 respondentes quando questionados sobre o curso que estavam fazendo, com relação a estrutura curricular, o conteúdo das disciplinas e a carga

RELATÓRIO DE TECNOLOGIA DE GESTÃO DE RECURSOS HUMANOS EAD - 2018

horária por disciplina contemplam o perfil profissional desejado; se o curso preocupa-se com a qualidade do aluno que está saindo para o mercado de trabalho; se relaciona-se com a prática observada no cotidiano; e, se é organizado em termos de cumprimento das atividades propostas, disciplinas ofertadas e sistema de avaliação atende as suas necessidades, a média de 53% pontuaram como “ótimo” e, 35% como “muito bom”, esses dados demonstram 88% dos acadêmicos, isto é, a maioria dos alunos do Curso de Gestão de Recursos Humanos julgam o curso com muita qualidade, o que pode ser observado na planilha 1.

Contudo, mesmo mediante o resultado positivo, a CPA percebe a necessidade de intensificar ainda mais a campanha de sensibilização dos alunos antes da disponibilização da autoavaliação aos alunos, pois acreditamos que a cultura de avaliação é um processo no qual, precisamos investir fortemente, sabendo da nossa responsabilidade de fazer um processo avaliativo fidedigno, para com a UNIFACVEST, oferecer cursos de excelência também na modalidade EaD.

AVALIANDO O CURSO

A estrutura curricular, o conteúdo das disciplinas e a carga horária por disciplina contemplam o perfil profissional desejado

Péssimo				Ótimo	SOMA 92
1	2	3	4	5	
0	0	8	31	53	
0%	0%	9%	34%	58%	

O curso preocupa-se com a qualidade do aluno que está saindo para o mercado de trabalho

Péssimo				Ótimo	SOMA 92
1	2	3	4	5	
0	2	7	35	48	
0%	2%	8%	38%	52%	

Em seu curso aquilo que lê e interpreta relaciona-se com a prática observada no cotidiano

Péssimo				Ótimo	SOMA 92
1	2	3	4	5	
2	0	12	39	39	
2%	0%	13%	42%	42%	

É organizado em termos de cumprimento das atividades propostas, disciplinas ofertadas e sistema de avaliação atende as suas necessidades.

Péssimo				Ótimo	SOMA
1	2	3	4	5	

RELATÓRIO DE TECNOLOGIA DE GESTÃO DE RECURSOS HUMANOS EAD - 2018

1	0	12	24	55	92
1%	0%	13%	26%	60%	

No que tange a pedagogia utilizada no Curso de Tecnologia de Gestão de Recursos Humanos - EAD, quando questionados sobre o material didático (livros e vídeos) se são elaborados de forma clara e compreensível, promovendo a autonomia de estudos, 62% dos acadêmicos responderam que é ótimo, um montante significativo. Ao serem questionados quanto a logística e qualidade dos materiais atende às necessidades dos acadêmicos, 57% dos respondentes pontuaram ser “ótimo”.

Quanto a biblioteca e se a bibliografia *on-line* é acessível e atende as necessidades, somatória identificou que 47% dos alunos identificam como ótimo. Foram também questionados sobre os recursos tecnológicos utilizados no curso, e quanto são adequados e suficientes, 52% afirmam ser suficiente. Quanto a tecnologia de informação (funcionalidades disponíveis no AVA) é acessível e promove interatividade, 55% dos respondentes afirmam ser “ótimo”.

Quanto aos métodos de avaliação utilizados e se são suficientes para avaliar seu desempenho e concluir a disciplina, dos 92 participantes do Curso de Tecnologia de Gestão de Recursos Humanos, 59% designam ser “ótimo, o que indica ser satisfatório. Os dados apontados podem ser conferidos na planilha abaixo.

AVALIANDO A PEDAGOGIA UTILIZADA

O material didático (livros e vídeos) elaborados de forma clara e compreensível, promovendo a autonomia de estudos

Péssimo				Ótimo	SOMA
1	2	3	4	5	
1	3	7	24	57	
1%	3%	8%	26%	62%	

A logística e qualidade dos materiais atende às suas necessidades

Péssimo				Ótimo	SOMA
1	2	3	4	5	
2	2	9	27	52	
2%	2%	10%	29%	57%	

A biblioteca e a bibliografia on-line é acessível e atende as suas necessidades

Péssimo				Ótimo	SOMA
1	2	3	4	5	

RELATÓRIO DE TECNOLOGIA DE GESTÃO DE RECURSOS
HUMANOS EAD - 2018

0	2	12	35	43	92
0%	2%	13%	38%	47%	

Os recursos tecnológicos utilizados no curso são adequados e suficientes

Péssimo					Ótimo	SOMA
1	2	3	4	5		
0	4	9	31	48	92	
0%	4%	10%	34%	52%		

A tecnologia de informação (funcionalidades disponíveis no AVA) é acessível e promove interatividade

Péssimo					Ótimo	SOMA
1	2	3	4	5		
1	1	14	25	51	92	
1%	1%	15%	27%	55%		

Os métodos de avaliação utilizados são suficientes para avaliar seu desempenho e concluir a disciplina

Péssimo					Ótimo	SOMA
1	2	3	4	5		
0	2	8	28	54	92	
0%	2%	9%	30%	59%		

Com relação a avaliação dos polos, dos 92 acadêmicos respondentes estabeleceu-se uma média de 63.3% que avaliou como "ótimo". Os acadêmicos foram questionados com relação aos gestor do polo, se este supre as necessidades dos alunos no atendimento, a resposta foi positiva, pois teve 66% de aprovação. Ao serem questionados sobre as salas de aula onde realizam provas, se estas são adequadas, com relação ao conforto, limpeza, e recursos tecnológicos, as respostas atingiram um índice de 72% de satisfação, pontuando como "ótimo". Quando questionados se os computadores possuem disponibilidade, estabilidade, velocidade de acesso à internet, 53% dos alunos responderam positivamente. Os dados computados demonstram uma avaliação positiva, como demonstra a planilha abaixo.

AVALIANDO O POLO

Gestor do Polo supre as necessidades de atendimento ao aluno

Péssimo					Ótimo	SOMA
1	2	3	4	5		
4	0	9	18	61	92	

RELATÓRIO DE TECNOLOGIA DE GESTÃO DE RECURSOS
HUMANOS EAD - 2018

4%	0%	10%	20%	66%
----	----	-----	-----	-----

Salas de aula onde realizam as provas são adequadas, isto é, tem conforto, limpeza, disponibilidade de recursos tecnológicos

Péssimo				Ótimo
1	2	3	4	5
0	1	10	15	66
0%	1%	11%	16%	72%

**SOMA
92**

Os computadores possuem disponibilidade, estabilidade, velocidade de acesso à internet, hardware e software atualizados

Péssimo				Ótimo
1	2	3	4	5
2	4	11	26	49
2%	4%	12%	28%	53%

**SOMA
92**

Quanto a autoavaliação dos acadêmicos, observa-se que dos 92 respondentes, quando questionados sobre a autoavaliação com relação ao desempenho no curso 46 acadêmicos pontuaram como “muito bom”, ou seja 50% e 15 acadêmicos pontuaram como ótimo, somando 16%; quando questionados se cumprem as atividades propostas pelo curso em cada disciplina 28 alunos responderam “muito bom”, num total de 30% e 28 alunos responderam “ótimo”, somando 52%. Quando questionados com relação a ser pontual diante o prazo estabelecido para tarefas e avaliações, 51 acadêmicos ou seja, 55% definiram como “ótimo”, e 24 alunos pontuaram como “muito bom”, ou seja, 26%. Quando questionados sobre sua dedicação, 35 alunos responderam que são muito dedicados, somando 38%. E dos 92 respondentes 36 classificaram como “muito boa sua dedicação, somando 36%. Diante a autoavaliação, entende-se que destaca-se com excelência a dedicação dos acadêmicos, conforme planilha 4.

AUTOAVALIAÇÃO

Qual a sua autoavaliação até o momento em relação ao seu desempenho no curso?

Péssimo				Ótimo
1	2	3	4	5
1	2	28	46	15
1%	2%	30%	50%	16%

**SOMA
92**

Você cumpre todas as atividades propostas pelo curso em cada disciplina?

Péssimo				Ótimo
1	2	3	4	5
1	2	13	28	48

**SOMA
92**

RELATÓRIO DE TECNOLOGIA DE GESTÃO DE RECURSOS
HUMANOS EAD - 2018

1%	2%	14%	30%	52%
----	----	-----	-----	-----

Você é pontual diante o prazo estabelecido para tarefas e avaliações

Péssimo				Ótimo	SOMA 92
1	2	3	4	5	
1	1	15	24	51	
1%	1%	16%	26%	55%	

Você dedica pelo menos 12 horas semanais para seus estudos

Péssimo				Ótimo	SOMA 92
1	2	3	4	5	
0	5	19	33	35	
0%	5%	21%	36%	38%	

No ano de 2018, a coordenação e NDE do Curso de Tecnologia de Gestão de Recursos Humanos, juntamente com a CPA, realizou um plano de ação para implementação e melhorias do curso EaD. Foram metas criadas a partir da avaliação do curso, cujos apontamentos resultam deste relatório. Temos total ciência do potencial da UNIFACVEST, do mesmo modo, sabemos a importância da avaliação permanente e da qualidade de cursos em EaD que a IES quer oferecer. Para tanto, alguns pontos, mesmo tendo resultado positivo, precisam ser ampliados e reestruturados para que tenhamos um curso de qualidade.

- ✓ atualizar a bibliografia básica e complementar;
- ✓ Revisar e atualizar os materiais didáticos;
- ✓ corrigir imperfeições e manter atualizada a plataforma de aprendizagem (AVA);
- ✓ Realizar a manutenção, atualização e ampliação da velocidade da internet dos laboratórios de informática, assim como a manutenção, atualização e up grade dos computadores;
- ✓ Promover a capacitação e atualização técnica e pedagógica do corpo docente e corpo de tutores através das paradas pedagógicas;
- ✓ Capacitar e criar a cultura entre os professores-tutores e tutores da ligação entre ensino, pesquisa e extensão através de reuniões sobre estratégias de ensino, proposição de atividades de ensino-extensão, ensino-pesquisa, pesquisa-extensão
- ✓ Criar as condições para a produção científica continua;
- ✓ Estabelecer com os professores avaliações de ensino e aprendizagem mais críticas, dissertativas e multi e interdisciplinares;
- ✓ Analisar as avaliações institucional, do curso e das disciplinas, estabelecendo um plano de ação;;

RELATÓRIO DE TECNOLOGIA DE GESTÃO DE RECURSOS HUMANOS EAD - 2018

- ✓ Realizar pesquisa de satisfação entre alunos e professores, estabelecendo um plano de ação;
- ✓ Criar as condições para o bom desempenho dos discentes nas avaliações de ensino e aprendizagem e no ENADE;
- ✓ Analisar os pontos fortes e fracos dos estudantes no ENADE;
- ✓ Tornar permanente e aperfeiçoar o processo de avaliação de ensino-aprendizagem, do curso e do corpo discente;
- ✓ Divulgar os pontos fortes do curso na mídia e nas atividades junto à comunidade;
- ✓ Divulgar na mídia o curso em épocas de vestibular

As ações planejadas, tem como premissa, fortalecer, inovar, implementar não somente o Curso Tecnológico de Gestão de Recursos Humanos, mas também os demais cursos em EaD da UNIFACVEST. A avaliação institucional tem recebido cada vez mais destaque no contexto da educação superior no Brasil pautado pela expansão da oferta e por políticas educacionais, com vistas a assegurar sua qualidade. Mas, ainda precisamos caminhar muito nessa compreensão, na sensibilização e na conscientização da cultura de avaliação. É fundamental entender o que significam os resultados da avaliação e quais as necessidades de mudanças sinalizam, considerando as características acadêmicas específicas ligadas à missão da UNIFACVEST – EaD, bem como nos cursos presenciais.

CONSIDERAÇÕES FINAIS

A Comissão própria de Avaliação Institucional da UNIFACVEST entende que a avaliação do Curso de Tecnologia de Gestão de Recursos Humanos - EAD é apenas parte processo contínuo por meio do qual uma instituição constrói conhecimento sobre sua própria realidade, buscando compreender os significados do conjunto de suas atividades para melhorar a qualidade educativa e alcançar maior relevância social.

A atuação dos membros da Comissão Própria de Avaliação – CPA, as contribuições de gestores administrativos e acadêmicos foram decisivas para cumprir a função de produzir um Relatório consistente e completo, documento este, para ser fonte de consulta para outros instrumentos e melhorias constantes na IES.

RELATÓRIO DE TECNOLOGIA DE GESTÃO DE RECURSOS HUMANOS EAD - 2018

Este relatório é encaminhado para os órgãos diretivos da IES, Coordenação da Tecnologia de Gestão de Recursos Humanos - EAD, Ndes, com recomendação para um plano de ação de melhorias necessárias, bem como, subsidie reflexões e debates, ampliando a participação, as fontes e as formas de obter dados e solução estratégica dos problemas a serem enfrentados.

A CPA reconhece que a elaboração deste trabalho é importante, mas não sintetiza e nem esgota o processo de avaliação do curso de Tecnologia de Gestão de Recursos Humanos - EAD, que se pretende instituir na IES. A importância atribuída ao processo de avaliação na UNIFACVEST e a ampliação das áreas envolvidas implica maior legitimidade e novos passos em direção à consolidação de uma Instituição de Ensino de excelência acadêmica, democrática e solidária.

REFERÊNCIAS

BRASIL. **Portaria nº 92, de 31 de janeiro de 2014.** Aprova em extrato, os indicadores do Instrumento de Avaliação. Brasília: MEC/2014. (DOU nº 24 terça-feira, 4 de fevereiro de 2014, Seção1, Página 5)

_____.MEC. **Diretrizes para a avaliação das instituições de educação superior.** Brasília: INEP/CONAES, 2004.

_____.MEC. **Orientações gerais para o roteiro da autoavaliação das instituições.** Brasília: INEP/SINAES, 2004.

_____. **Avaliação externa das instituições de educação superior: diretrizes e instrumento.** Brasília: MEC/CONAES/INEP. 2006.

_____. **Congresso Nacional. Lei 10.861, de 14 de abril de 2004.** Institui o Sistema Nacional de Avaliação da Educação Superior – SINAES dá outras providências. *Diário Oficial da República Federal do Brasil*, Brasília, DF, 2004.

_____. **Lei no 10.861, de 14 de abril de 2004.** Institui o Sistema Nacional de Avaliação da Educação Superior – SINAES e dá outras providências. Disponível em:

RELATÓRIO DE TECNOLOGIA DE GESTÃO DE RECURSOS
HUMANOS EAD - 2018

http://www.planalto.gov.br/ccivil_03/_ato2004-2006/2004/lei/l10.861.htm. Acesso em: 28 fev. 2016.

BALZAN, N. C.; DIAS SOBRINHO, J. (orgs). **Avaliação institucional**. 2. ed. São Paulo: Cortez, 2000.

BELLONI, I. **Universidade e o compromisso da avaliação institucional na reconstrução do espaço social**. In: Avaliação. Campinas, SP, v.1, nº 2, p.6-14, dez, 2000.

BELLONI, I.; MAGALHÃES, H.; SOUSA, L. C. **Metodologia de avaliação**: em políticas públicas. 2. ed. São Paulo: Cortez, 2001.

BRASIL, Ministério da Educação, Lei nº 10.861, de 14 de abril de 2004.

BIJORA, Helito. **Google Forms**: o que é e como usar o app de formulários online. Disponível em <https://www.techtudo.com.br/dicas-e-tutoriais/2018/07/google-forms-o-que-e-e-como-usar-o-app-de-formularios-online.ghtml> acesso 05/02/2018)

CAPPELLETTI, I. F. **Avaliação institucional: processo de autocrítica e transformação**. In: **Estudos: Revista da Associação Brasileira de Mantenedores de Ensino Superior**. Por uma educação de qualidade para todos. Brasília: ABMES, ano 15, nº 21, outubro, 1997.

CHIZZOTTI, Antonio. **Pesquisa qualitativa em Ciências humanas e sociais**. 2. ed. Petrópolis: Vozes, 2008.

DIAS SOBRINHO, J. e BALSAN, N. C. **Avaliação Institucional: teorias e experiências**. São Paulo: Cortez, 2005.

FERNANDES, M. E. A. **Avaliar a escola é preciso. Mas...que avaliação?** In: VIEIRA, S. L. (org.). Gestão da escola: desafios a enfrentar. Rio de Janeiro: DP&A, 2002.

LIBÂNEO, J. C. **Organização e gestão da escola: Teoria e Prática**. 5ª ed. revista e ampliada. Goiânia: Editora Alternativa, 2004.

RELATÓRIO DE TECNOLOGIA DE GESTÃO DE RECURSOS
HUMANOS EAD - 2018

PALADINI, Edson Pacheco. **Gestão da qualidade**: teoria e prática, 2 ed. São Paulo: Atlas, 2004.

SILVA FILHO, R. L. *et al.* **A evasão no ensino superior brasileiro**. Cadernos de Pesquisa, São Paulo, SP, v. 37, n. 132, p. 641-616,159, 2007.