



DUO LINE

DUO FIVE

COWORKING



INTRODUÇÃO

Além do reconhecimento cultural, científico e intelectual das pessoas, as profissões também são essenciais para a realização pessoal de um indivíduo. Ela tem o poder de transformar a vida de uma pessoa, melhorando sua qualidade de vida.

Apesar de tantos benefícios, atualmente, a profissão não é algo acessível para todos como devia ser de direito! Quem tem acesso a esse benefício é sempre a classe mais alta, pois as pessoas de classe baixa não conseguem ter acesso a cursos profissionalizantes pelo motivo de não terem orçamento para isso.

Hoje em dia os empregos exigem uma qualificação e quem não possui, fica para trás. Por esse e outros motivos esse trabalho visa a proposta para um coworking de estética. Os coworkings vem crescendo cada vez mais pelo mundo e são conhecidos por realizar o sonho de quem quer ter seu próprio negócio e trabalhar para si mesmo com flexibilidade. Também visando dar a oportunidade de cursos profissionalizantes que sejam realmente acessíveis na área da estética.

JUSTIFICATIVA

- Número crescente de desempregos na cidade de Lages-SC.
- Aumento na taxa de desempregos durante à pandemia do COVID-19. (Segundo dados do CAGED)
 - Alta taxa de pessoas sem profissão ou experiência.
 - Falta de recursos para a qualificação de cursos profissionalizantes.
- Mercado da estética é pouco afetado em relação aos outros mercados durante crises econômicas.
 - Ausência de espaços acessíveis a um público de classe baixa/média.

OBJETIVOS GERAL

Este trabalho tem como objetivo desenvolver uma proposta de Partido Geral para um Coworking de Estética, em Lages- SC.

ESPECÍFICOS

- >Planejar ambientes adequados para o desenvolvimento e atendimento na área de estética por pessoas de todas as idades que desejam dar início a sua carreira profissional da cidade de Lages- SC;
- > Idealizar um espaço de coworking, prevendo espaços onde as pessoas poderão sentir-se donas do seu próprio negócio, sendo acessível para pessoas de todas as classes e atendendo as necessidades atuais de empregos;
- > Propor ambientes privativamente satisfatórios para a prática do serviço estético, sendo ele qual for;
- > Despertar, através da própria arquitetura, uma expressão de espaços funcionais, inspirando os usuários a seguirem o caminho do empreendedorismo;
- > Utilizar da valorização da área comercial de Lages-SC;
- > Visar salas onde serão oferecidos cursos profissionalizantes acessíveis para a qualificação de minorias em Lages- SC.

DIRETRIZES PROJETUAIS

- Iluminação natural recebida através de amplas vitrines na parte frontal e até mesmo no meio da edificação;
- Iluminação artificial através de lâmpadas e fitas LED encontradas em detalhes do gesso e em alguns móveis;
- Ventilação cruzada por aberturas de janelas em quase todos os ambientes do edifício;
- Utilização de materiais como concreto aparente, cimento polido e gesso fazem um contraponto à madeira, couro e a vegetação trazendo equilíbrio entre o bruto e o orgânico, criando assim um ambiente acolhedor e despojado;
- Cinza, preto e branco são as cores que condizem aos tons neutros e também ressaltam o estilo minimalista presente no projeto;
- Ambientes setORIZADOS pelas duas principais funções do coworking, ou seja, aulas e atendimento estético;
- Propor diversas áreas de vegetação a fim de que as mesmas possam estar sempre presentes visualmente.

CONCEITO

A proposta da volumetria foi baseada no conceito do "Símbolo da Estética", dando o resultado de uma planta mais quadrada, o que contribuiu bastante para a utilização do conceito da planta que seria a "Colmeia", que buscou a separação dos espaços por serviços e privacidade em todos eles.

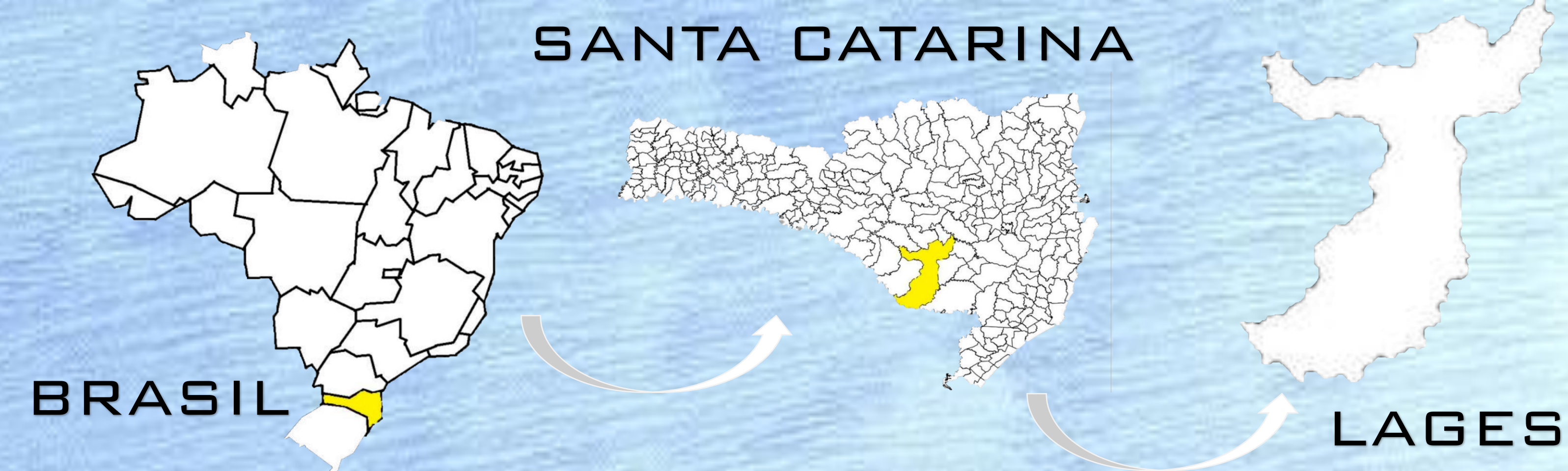
BAIRRO SAGRADO CORAÇÃO DE JESUS

Sagrado Coração de Jesus é um dos 74 bairros pertencentes a cidade de Lages no estado de Santa Catarina. Existem no bairro aproximadamente 333 estabelecimentos comerciais distribuídos entre vários segmentos da cadeia do comércio, serviço, indústrias, dentre outros. A população do bairro Sagrado Coração de Jesus é de aproximadamente 3.589 habitantes, composto por 1.692 homens e 1.897 mulheres.



Faixa etária	População homens	População mulheres	%
De 0 á 14 anos	332 habitantes	292 habitantes	17 %
De 15 á 24 anos	298 habitante	291 habitantes	16 %
De 25 á 34 anos	244 habitantes	285 habitantes	15 %
De 35 á 44 anos	229 habitantes	277 habitantes	14 %
De 45 á 54 anos	246 habitantes	286 habitantes	15 %
De 55 á 64 anos	175 habitantes	250 habitantes	12 %
De 65 á 74 anos	105 habitantes	120 habitantes	6 %
Acima de 75 anos	63 habitantes	96 habitantes	4 %
Total por gênero	1.692 habitantes	1.897 habitantes	-

SANTA CATARINA



TERRENO





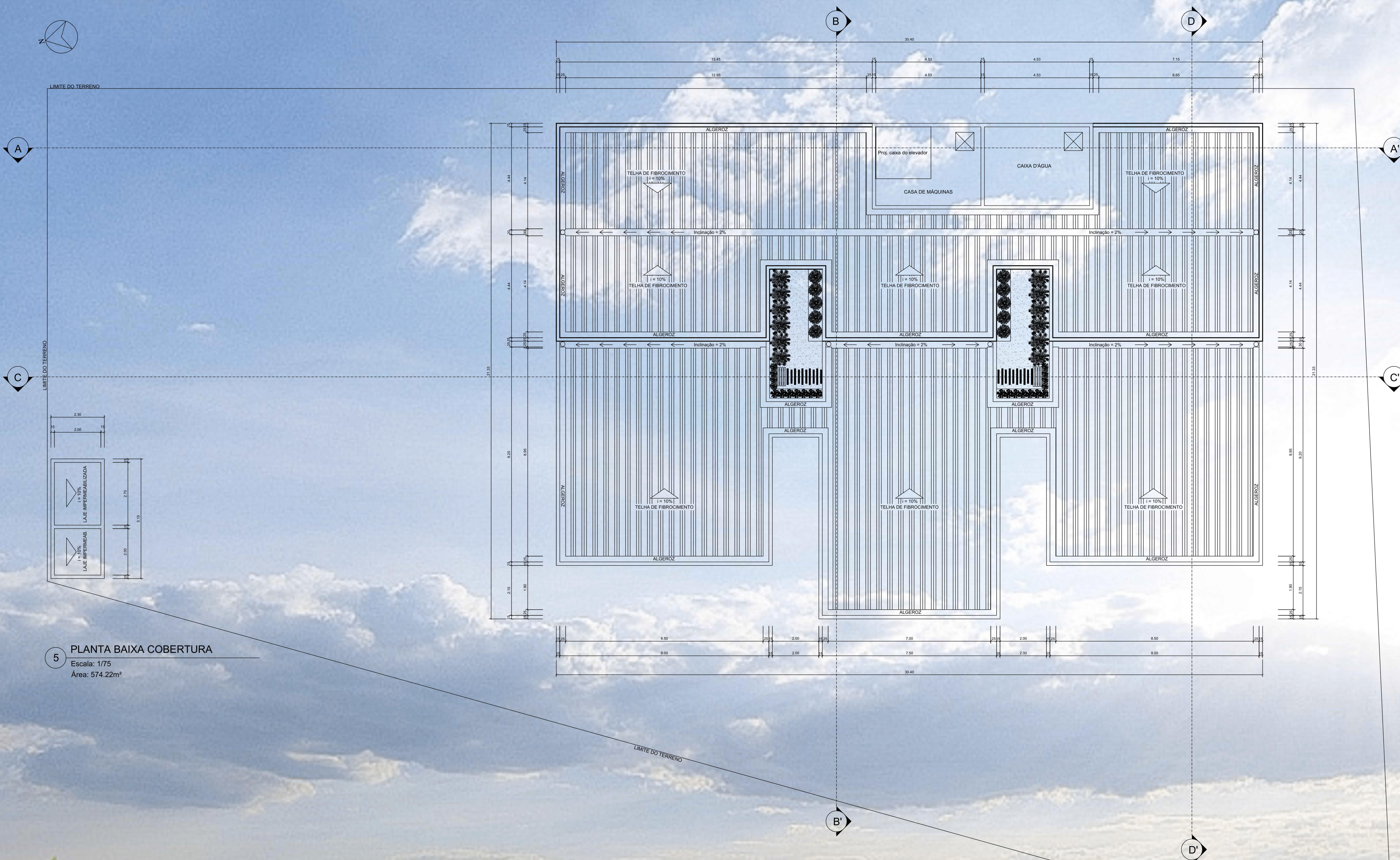
1 PLANTA DE SITUAÇÃO
Escala: 1/500



2 PLANTA DE LOCALIZAÇÃO
Escala: 1/250

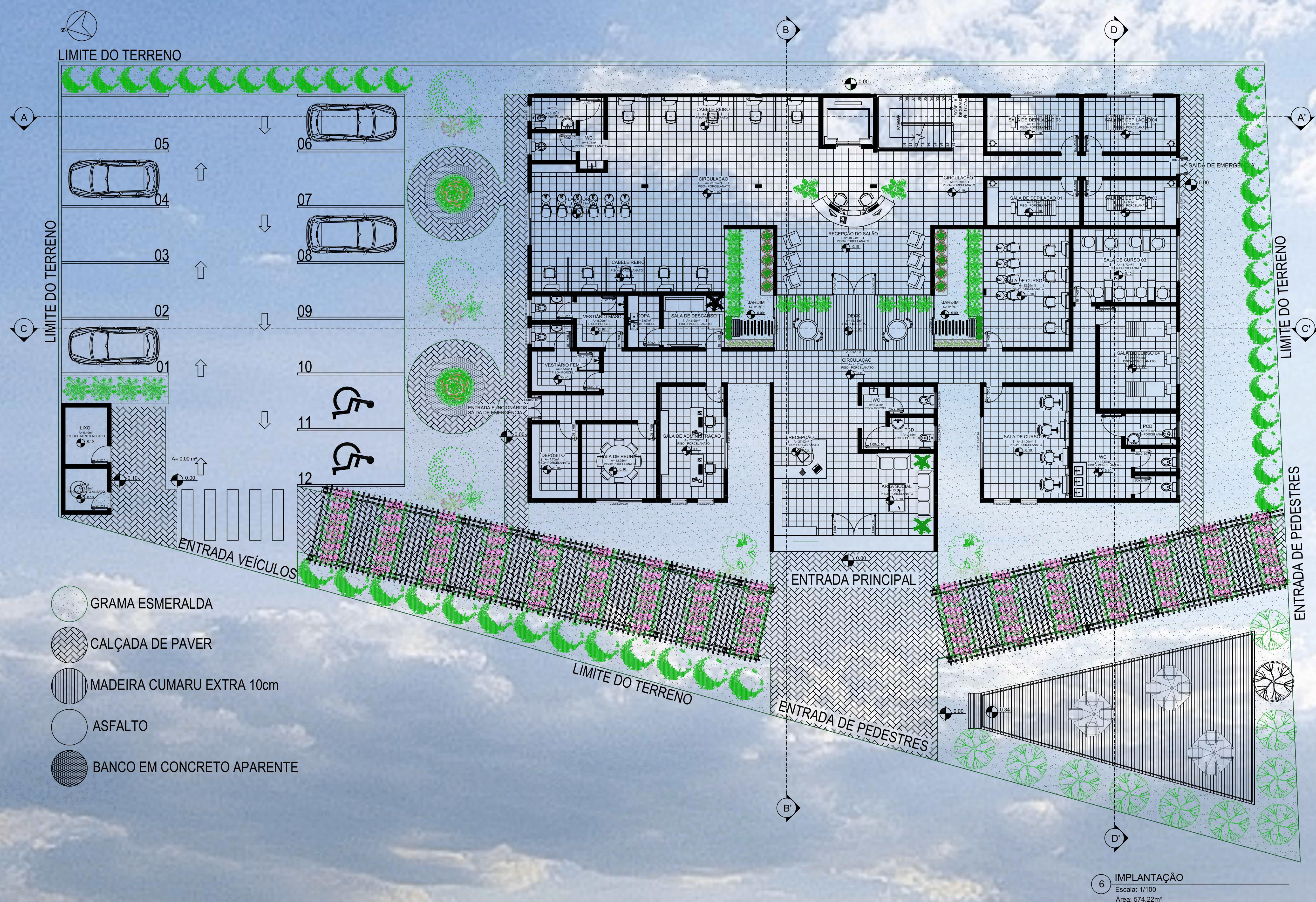
QUADRO DE ÁREAS				
RESUMO DE ÁREAS		DESCRIÇÃO DAS ÁREAS		
DESCRIÇÃO	ÁREAS	DESCRIÇÃO	COMPUTÁVEL	NÃO COMPUTÁVEL
Terreno	1.674,64m ²	Espaço Público/Administrativo	108,55m ²	0m ²
Área Ocupada no Projeto	844,79m ²	Infraestrutura	0m ²	31,06m ²
Índice Máximo de Ocupação Legal	60%	Educacional	121,26m ²	0m ²
Área Total	50,45%	Serviços	121,26m ²	0m ²
Índice Máximo de Aproveitamento	4,80	Funcionários	57,48m ²	0m ²
Índice de Aproveitamento Obtido	3,54	Áreas Externas	0m ²	388,92m ²
Área Total Computável	844,79m ²	Área Total Computável	844,79m ²	
Área Total Não Computável	388,92m ²	Área Total Não Computável	388,92m ²	
Área Total Geral	1.233,71m ²	Área Total Geral	1.233,71m ²	
Número de Vagas de Estacionamento	12			

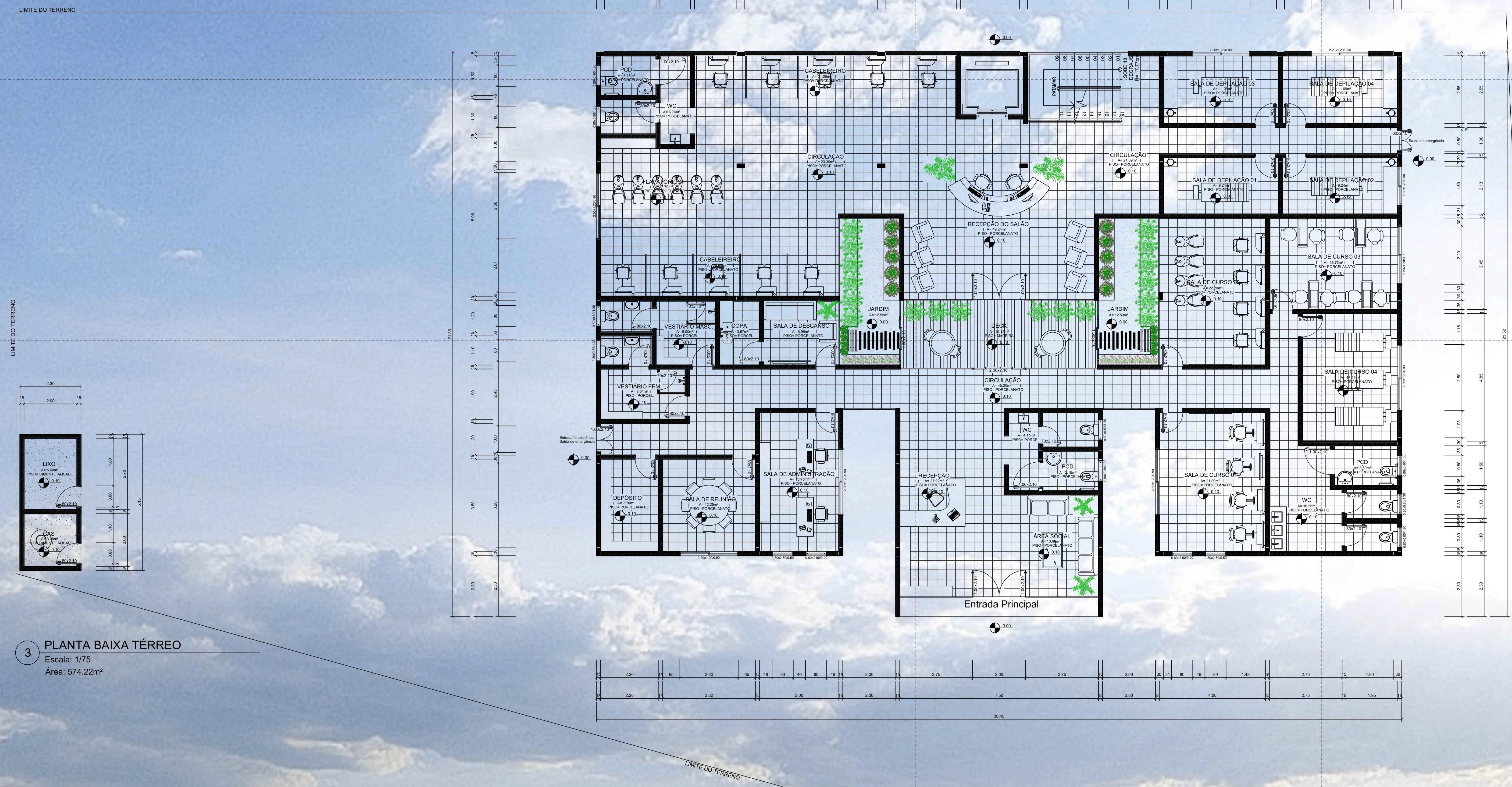
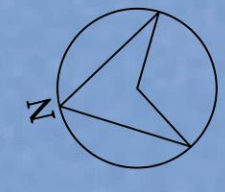




5 PLANTA BAIXA COBERTURA
Escala: 1/75
Área: 574,22m²

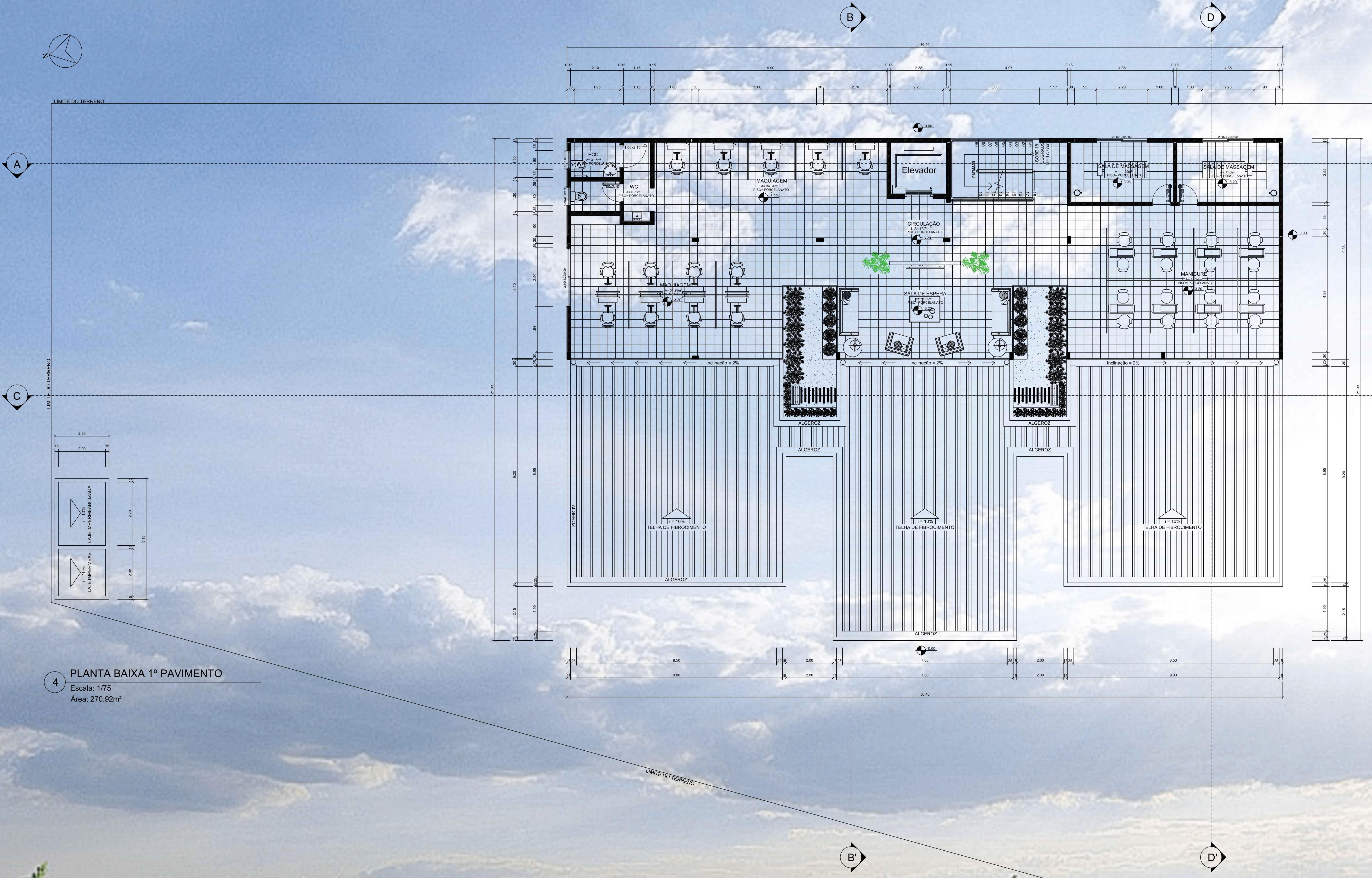
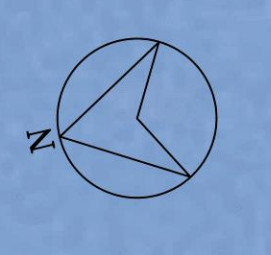






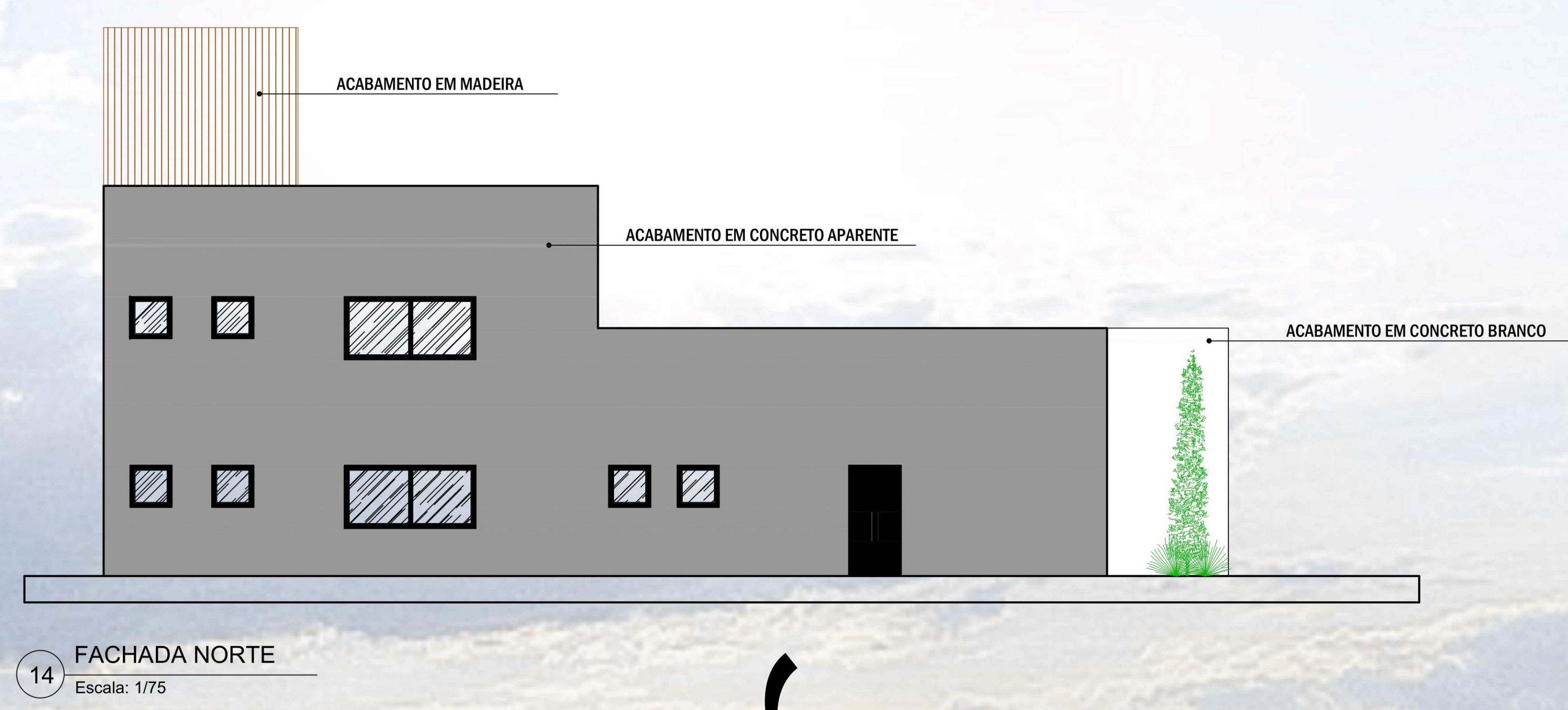
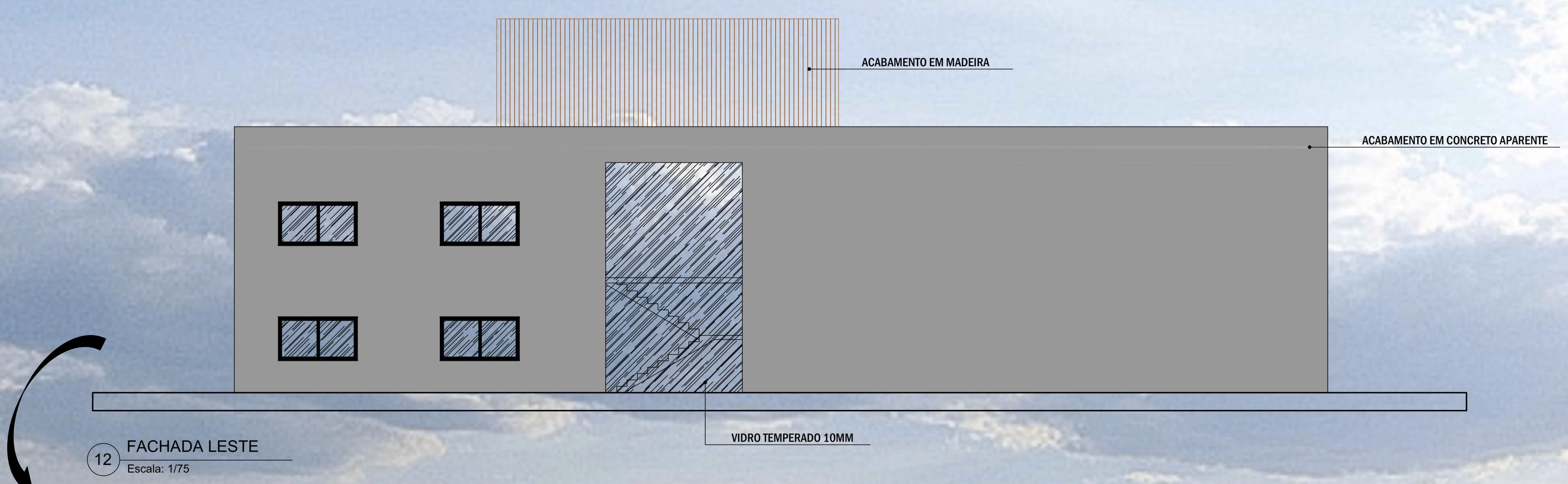
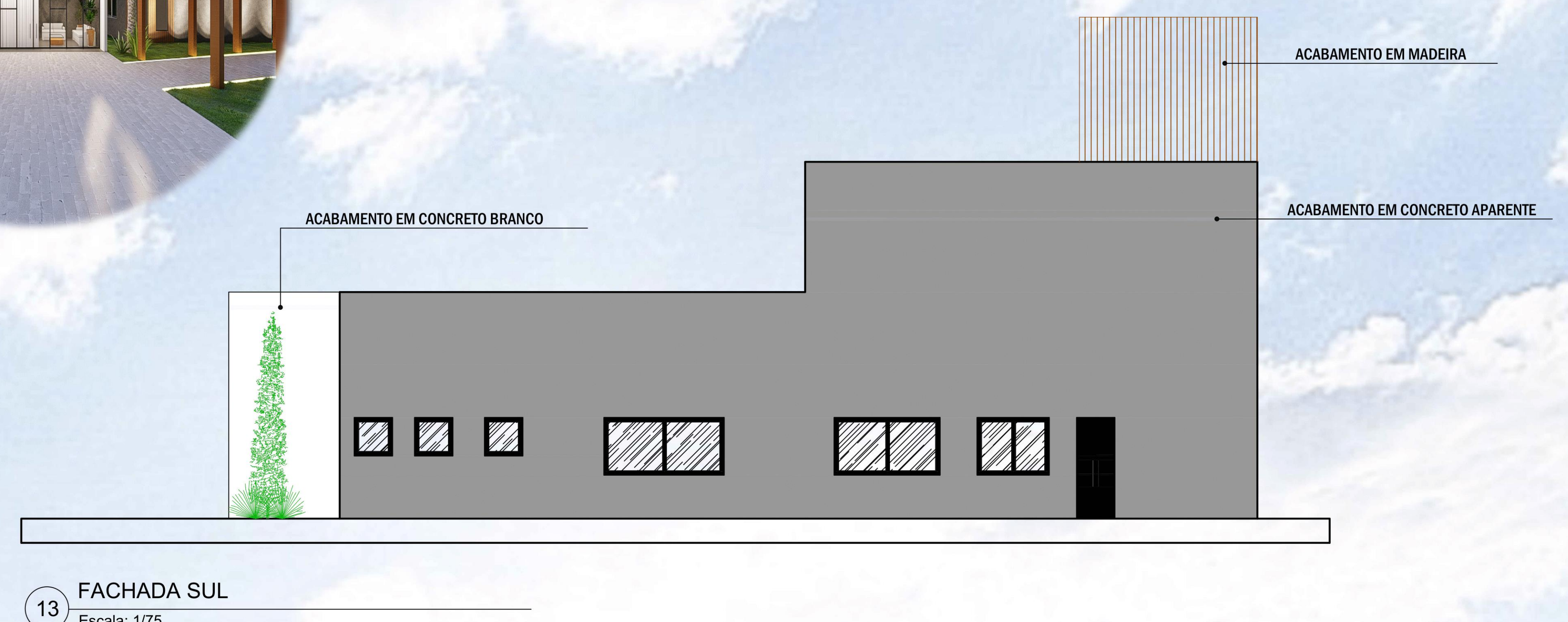
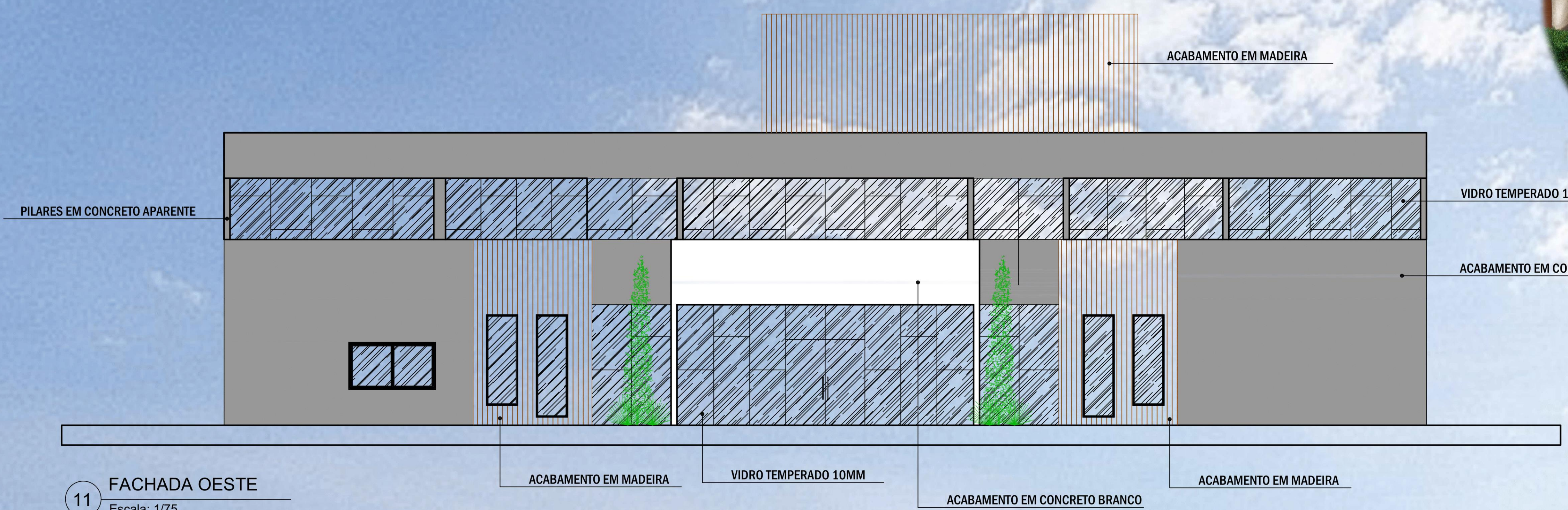
3 PLANTA BAIXA TÉRREO
Escala: 1/75
Área: 574,22m²

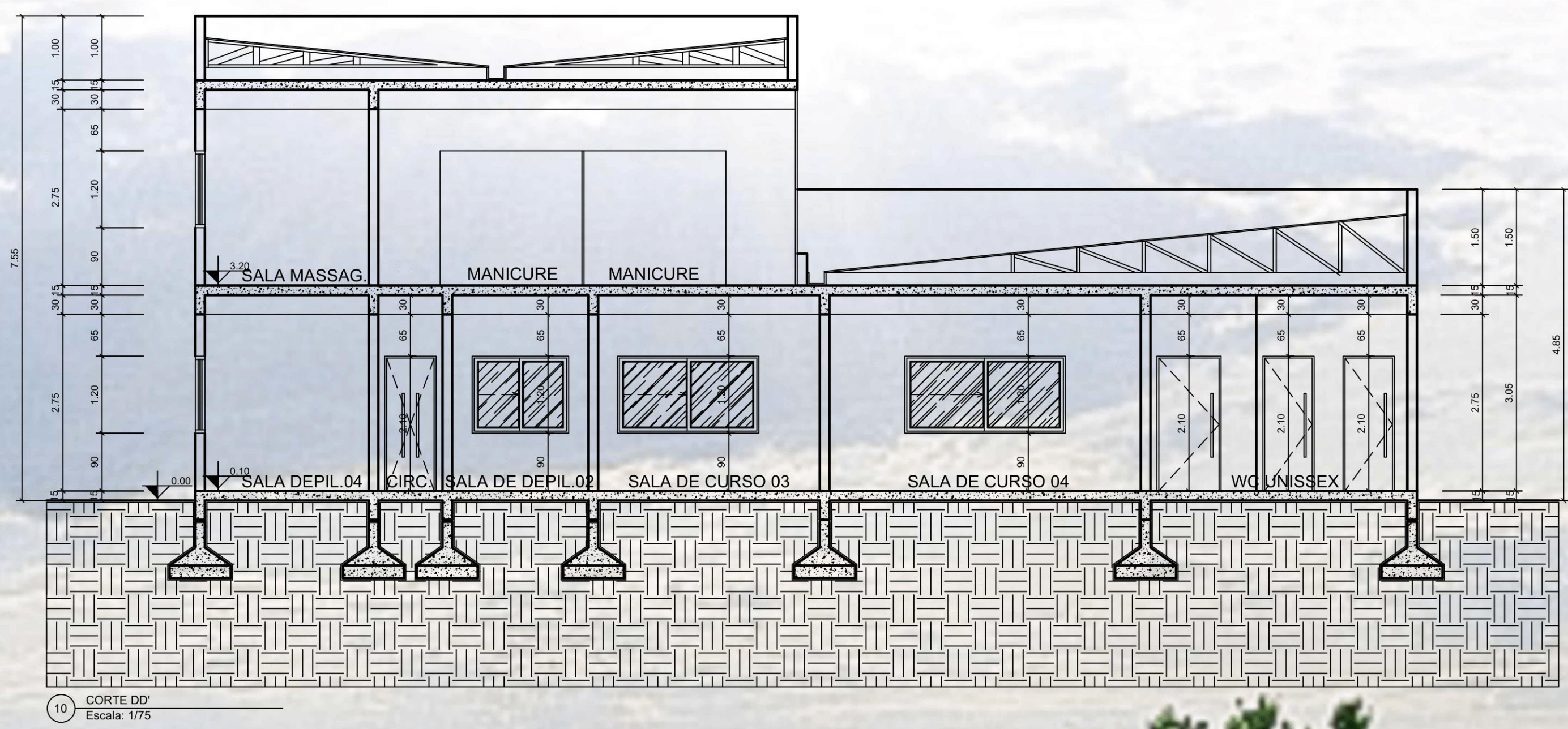
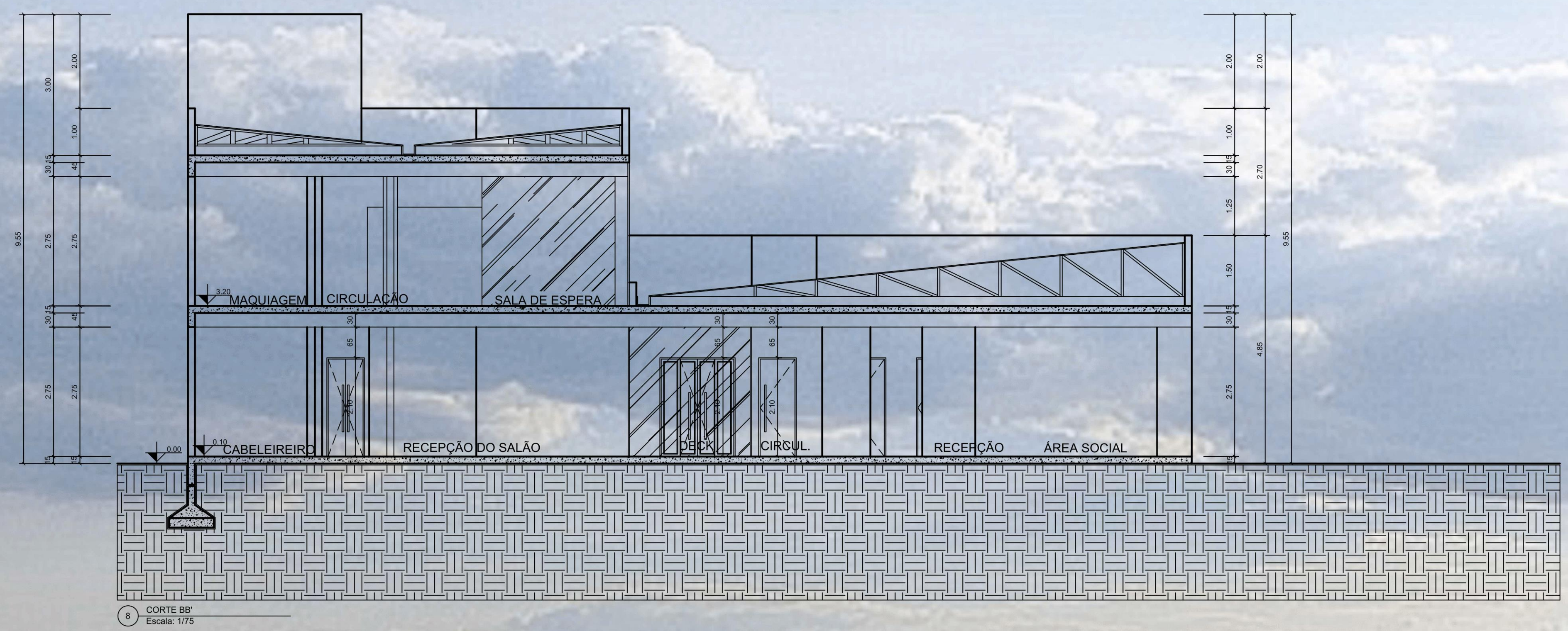
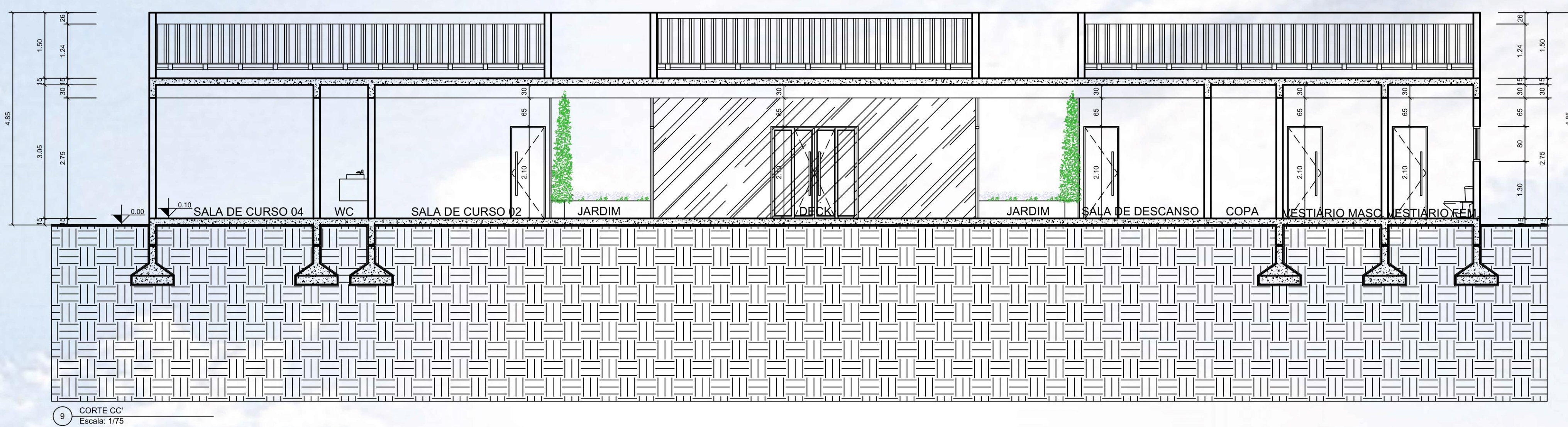
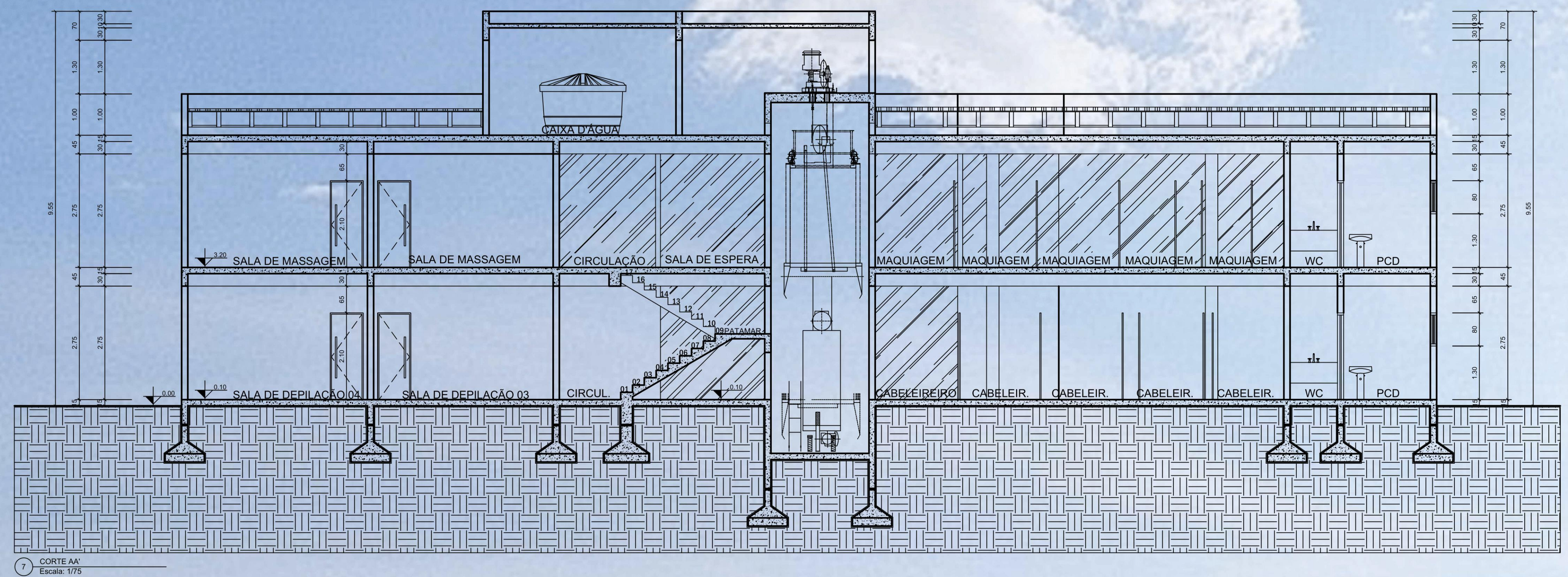


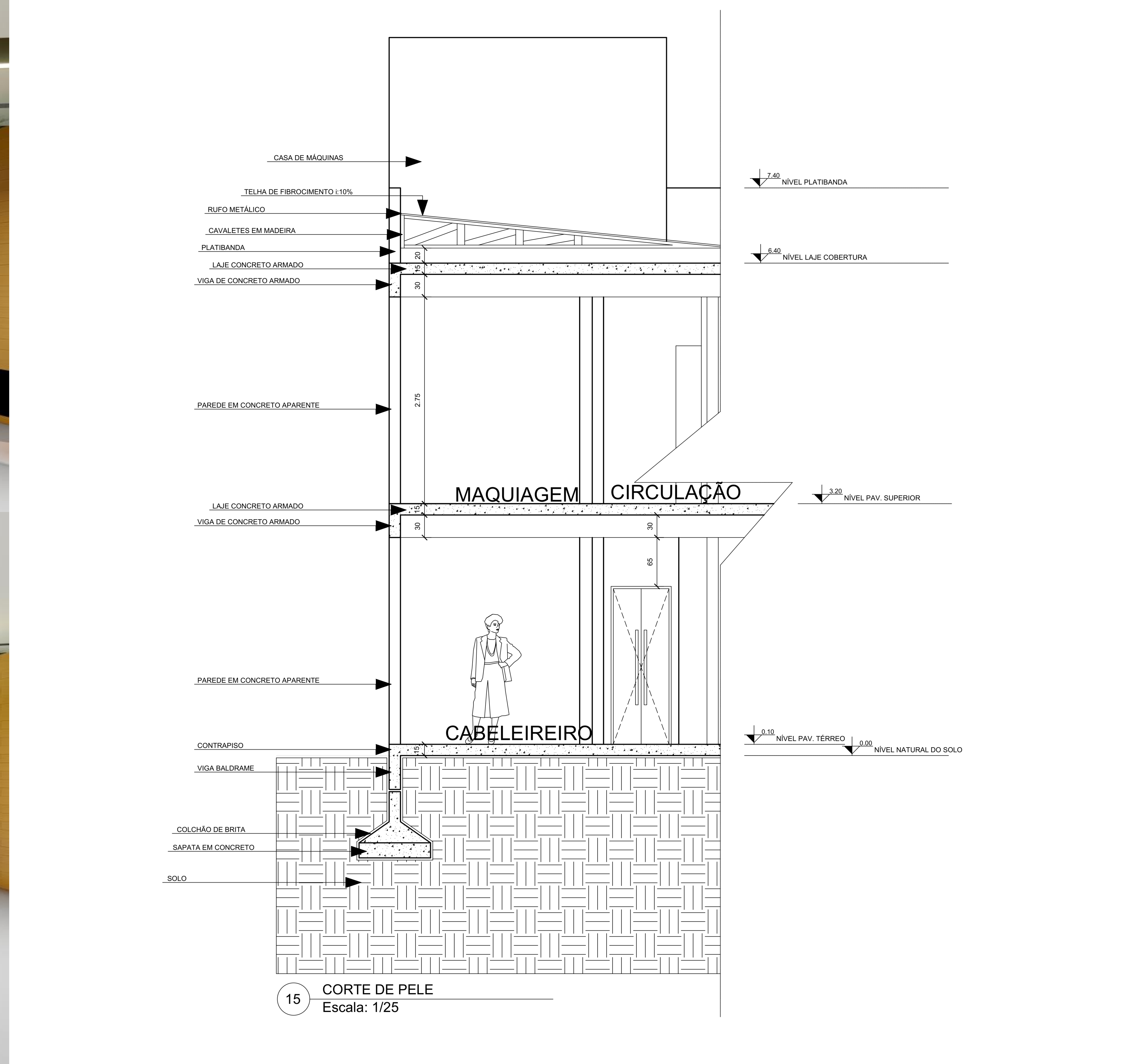


4 PLANTA BAIXA 1º PAVIMENTO
Escala: 1/75
Área: 270,92m²









centro universitário
unifacvest

DISCENTE: ALINE OLIVEIRA MARTINS
ARQUITETURA E URBANISMO, 3810N